



# DJURSLAND LANDBOFORENING

STIG SATSEDE ALT PÅ DET GODE NETVÆRK – Landmands-  
portræt – side 4

UDTAGNING AF LAVBUNDSJORD – FÅ GRATIS  
RÅDGIVNING – side 8

ØG MÆLKEAFREGNINGEN MED TO JORDPRØVER – side 14

DE FORELØBIGE DRIFTSGRENSRESULTATER FOR 2022  
UDVISER STOR SPREDNING – side 18



PARTNER I  
**DLBR**  
DANSK  
LANDBRUGSRÅDGIVNING

NR. 97 · APRIL 2023



# APRIL 2023

- 03 **FORMANDSORDET**
- 04 **Landmandsportræt: STIG SATSEDE ALT PÅ DET GODE NETVÆRK**
- 08 **UDTAGNING AF LAVBUNDSJORD – FÅ GRATIS RÅDGIVNING**
- 10 **TILSKUD TIL MINIVÅDOMRÅDER KAN NU OGSÅ SØGES PÅ DJURSLAND**
- 12 **NYT FRA PLANTEAVLSKONTORET**
- 14 **ØG MÆLKEAFREGNINGEN MED TO JORDPRØVER**
- 16 **STATUS PÅ OVERGANGEN TIL INTERCOUNT**
- 18 **DE FORELØBIGE DRIFTSGRENSRESULTATER FOR 2022 UDVISER STOR SPREDNING**
- 20 **ANSATTE BETYDER MEGET MERE END BLOT UDARBEJDELSE AF LØN**
- 20 **MEDLEMSFORDELE: RABAT PÅ BILLETTER TIL UDVALGTE ARRANGEMENTER I MCH HERNING**
- 22 **DER ER SÅ DEJLIGT UDE PÅ LANDET – MEN UFARLIGT ER DET IKKE**
- 23 **LANDMÆND SKAL SORTERE MERE PLAST**
- 24 **DET NYE "FODBOLDHOLD" ER SAT HOS NORDDJURS LANDBOUNGDOM**
- 26 **THI KENDES FOR RET**
- 28 **NAVNYT MM**
- 29 **ARRANGEMENTER – FAGLIGE**
- 31 **ARRANGEMENTER – SENIOR OG ØVRIGE**
- 33 **MEDARBEJDERE**
- 36 **NYTTIGE KONTAKTER**
- 37 **UDVALGENE I DJURSLAND LANDBOFORENING**
- 39 **BESTYRELSEN I DJURSLAND LANDBOFORENING**
- BAGSIDEN: **GENERALFORSAMLINGEN 2023**

## Redaktion:

Gårdejer Hans Gæmelke – formand  
Chefkonsulent  
Hans-Henrik Dalsgaard  
Redaktør og journalist  
Sabrina Brohus (ansvarsh.)  
Sekretær Irene Kjær Madsen

## Annonceekspedition:

Djursland Landboforening  
Føllevej 5, 8410 Rønne  
– tlf. 2328 3458  
Sekretær Tina Drejer Maaberg

Bladet tilgår alle medlemmer af Djursland Landboforening samt politikere, samarbejdspartnere o.a.

## Forsidefoto:

Udsigt mod Ginnerup Kirke  
Foto: Irene Kjær Madsen

## Udkommer medio februar, april, oktober og december

Oplag: 1.150 eksemplarer.

Eftertryk er tilladt med kildeangivelse.

## SE NYHEDER!

FACEBOOK.COM/  
DJURSLANDLANDBOFORENING

TILMELD DIG NYHEDSMAIL PÅ  
WWW.LANDBOFORENING.DK



## Landbocentret Følle

Føllevej 5 · 8410 Rønne  
Tlf.: 8791 2000  
www.landboforening.dk  
djursland@landboforening.dk  
CVR-nr.: 14305084

## LANDBOCENTRETS ÅBNINGSTID:

Mandag - torsdag kl. 8.00 - 16.00  
Fredag kl. 8.00 - 13.00



Jeg vil gerne sige tak for et fantastisk fremmøde til årets generalforsamling. Det er af afgørende betydning for en velfungerende landboforening, at medlemmerne støtter op om foreningen og møder op, når der afholdes arrangementer.

Jeg ved, at jeg har sagt det før: En landboforening har sin berettigelse, hvis medlemmerne vil gøre brug af deres landboforening. Det er landboforeningens medlemmer rigtig gode til.

Landbrugets klimabelastning, med særligt fokus på landbrugets nedbringelse af CO<sub>2</sub>-belastningen, var på alles læber under valgkampen, og CO<sub>2</sub> står fortsat højt på dagsordenen.

Jeg underkender ikke, at landbruget udleder CO<sub>2</sub>, men landbruget binder også CO<sub>2</sub>. Der er ikke tale om, at landbruget alene belaster med CO<sub>2</sub>. Det er politisk bestemt, at landbruget skal bidrage med reduktion af egen CO<sub>2</sub>-belastning. Og med god grund er vi i landbruget naturligvis særligt bekymret for, om vores landbrug, livsværk, hjem og dermed vores familie vil blive truet.

Vi ved, at CO<sub>2</sub>-afgiften kommer på en eller anden måde. I mellemtiden skal vi passe vores landbrug bedst muligt og ikke lade os tale ned i dybet. Og så skal vi agere der, hvor vi får mest mulig effekt ud af mindst mulige gener, nemlig ved at udtage vores lavbundsjerne.

I dette blad kan I læse mere om udtagning af lavbundsjerne, og hvordan man kommer i kontakt med den gratis rådgivning, som Udtagningskonsulenterne udbyder lige nu.

Som lovet på generalforsamlingen, vil jeg sætte særlig fokus på landbrugets CO<sub>2</sub> belastning og på hvordan, vi i landbruget får gjort de politiske forhandlere opmærksomme på, at eventuelle afgiftsmodeller ikke bliver urimelige overfor landbruget, og at den valutaindtægt, som fødevareklyngen bidrager med, ikke forringes.

Når vi rammer maj og juni måned, er det igen tid til de årlige bedriftsbesøg, som er planlagt af de forskellige udvalg. Bagerst i bladet finder I den nødvendige information om samtlige besøg.

Hvis vi ikke ses til et af disse besøg, så ønsker jeg jer alle et godt forår og en god sommer.



## DJURSLAND LANDBOFORENING

### Formand

Hans Gæmelke

Mobil 4029 4111

Mail: [hans@lundballegaard.dk](mailto:hans@lundballegaard.dk)





35-årige Stig Zacher bor i Kolind med hustruen Kathrine og parrets to døtre.

## STIG SATSEDE ALT PÅ DET GODE NETVÆRK

Stig Zacher havde ikke en eneste hektar på hånden, da han i 2017 købte rettighederne til at producere 22.000 tønder kartofler til Karup Kartoffelmelfabrik. Det var noget af en satsning for den unge landmand, som skulle bruge de næste par år på at finde de helt rigtige samarbejdspartnere.

Af journalist Sabrina Brohus

Når der skal laves landmandsportræt, sker det sjældent, at man passerer et byskilt, hvorefter der drejes direkte ned ad en villavej. I et lyst og renoveret parcelhus i Kolind møder vi 35-årige Stig Zacher. Han er et godt bud på en moderne landmand anno 2023, som han sidder her i det åbne samtalekøkken, et godt stykke fra de arealer, som han i dag driver og lever af.

"Jeg havde ikke forestillet mig, at jeg skulle bo her i Kolind og drive et landbrug ved siden af, som jeg kunne leve af, men jeg er glad for det. Vi er glade for det. Man kan vel godt kalde mig for en moderne landmand", fortæller Stig Zacher.

### AT REJSE ER ... AT BLIVE KLOGERE

Stig har altid gerne villet være landmand – ligesom sin far. Drømmen blev kun afbrudt af en relativ kort

*"Jeg havde ikke forestillet mig, at jeg skulle bo her i Kolind og drive et landbrug ved siden af, som jeg kunne leve af, men jeg er glad for det".*

periode, hvor han gerne ville være professionel fodboldspiller. Stig er vokset op ved Kolindsund på Direktørgården i Fannerup, hvor hans forældre stadig bor. Han er ud af en søskendeflok på fire, hvoraf han er den eneste dreng. Han bliver 4. generation på Direktørgården, når den tid engang kommer.

Han tog efter 10. klasse på landbrugsskole, hvor han som et led i sin uddannelse var på et længere ophold på en farm i New Zealand, nærmere bestemt Methven - Canterbury Plains. Her boede han 9 måneder hos Bruce og Nicki Holmes, som han den dag i dag, stadig er i kontakt med. Han fik i den grad smag for at rejse og ikke mindst for at se, hvordan man driver agerbrug andre steder end i Danmark. Det ledte ham videre til endnu et ophold i Australien, hvor han arbejdede i 8 måneder hos Luke Bradley, som drev en maskinstation primært med mejetærskere.

"Det var virkelig en fed oplevelse at køre mejetærsker i Australien. Det er meget anderledes end herhjemme. Forholdene var noget større end Kolindsund, til gengæld kunne udbytteerne ikke helt hamle op med det, jeg var vant til".

Mange oplevelser rigere tog han tilbage til Danmark for at uddanne sig til produktionsleder.

Da Stig blev faglært landmand, begyndte han at lede efter en ejendom med jord, men de hang bestemt ikke på træerne. På det tidspunkt var banken da heller ikke nær så vild med ideen om, at Stig skulle være selvstændig landmand, som han selv var. Stig fandt hurtigt ud af, at der var gode penge i at leje sig selv ud, som freelancer, og i 2010 opretter han et CVR-nummer. Langsomt får han bygget mange gode kontakter op indenfor byggebranchen – især Perstrup Beton, hvor han var med ude at montere elementer til netop landbrug.

Stig fortsætter i flere år med at arbejde som freelancer både i byggebranchen og i landbruget – og han arbejder meget. Drømmen er stadig at have sit eget landbrug, men han er også fuldt ud klar over, at der skal penge til, hvis det skal blive en realitet.

“Man kan sige, at min tid som freelancer blev et springbræt. Jeg blev selvstændig, og så arbejdede jeg helt vildt fra marts til jul, hvor jeg så havde et par rolige måneder, hvor jeg kunne rejse”, fortæller Stig, som blandt andet var på en længere tur til USA. Senere byttede han dog varmen ud med sne og ski, hvor han møder sin hustru, Kathrine.

## EN VARM KARTOFFEL

I 2017 sker der i mellemtiden noget, som kommer til at ændre Stigs arbejdsliv, og som kommer til at bringe ham et skridt tættere på drømmen om at blive selvstændig landmand. Karup Kartoffelmelfabrik udvider og udbyder leveringsrettigheder, hvor man kan vælge, at tilbagebetalingen kan modregnes i leverede kartofler.



Stig bliver 4. generation på Direktørgården i Fannerup, hvor hans forældre stadig bor.

*“Det betød, at jeg ikke skulle have penge op af lommen. Det var en virkelig god mulighed for mig, som jeg greb, og så var jeg ligesom i gang”.*

“Det betød, at jeg ikke skulle have penge op af lommen. Det var en virkelig god mulighed for mig, som jeg greb, og så var jeg ligesom i gang”.

Stigs far, som også er planteavler, var startet op med kartofler i 2015, så Stig havde allerede erfaringer med den stivelsesholdige afgrøde. Der var bare et problem. Stig havde ikke én eneste hektar til rådighed, som han kunne dyrke de 22.000 tønder, som han havde budt ind på.

“Så skulle jeg ligesom ud at finde samarbejdspartnere, som jeg skulle overbevise om, at det var en god ide, at de skulle leje deres jord ud til mig. Det var svært i starten – det var ikke nemt, men jeg blev ved”.

Stig fik hjælp af planteavlskontoret i Djursland Landboforening til at få en liste over landmænd, som kunne være interesseret i at lave forpagtningsaftaler. Det var ikke nok kun at have de 40 hektar, som de 22.000 tønder fyldte, for et godt sædskifte med kartofler betød, at han skulle råde over 160 ha. Kartofflerne måtte først komme i jorden i 2019, så det gav Stig 2 år til at finde de mange hektar.

“Det var jo egentlig bare at tage telefonen og starte fra en ende af. Nogle gange kørte jeg ud og bankede på. Det var ikke nemt, men det lykkedes”.

## DEN MODERNE LANDMAND



Thyge og Elsemarie Johnsen sælger i 2022 deres ejendom i Ramten til Stig Zacher.



## BLÅ BOG

- 35-årige Stig Zacher bor i Kolind med hustruen Kathrine. Sammen har parret døtrene Isabella og Benedikte.
- Stig Zacher er vokset op på planteavlsejendommen Direktørgården i Fannerup, hvor han er 4. generation.
- Stig er uddannet landmand og produktionsleder.
- Stig opretter sit CVR-nummer i 2010, hvor han i årene efter arbejder som freelancer i landbruget og byggebranchen.
- I 2017 køber Stig sig rettigheder til at levere 22.000 tønner kartofler til Karup Kartoffelmelfabrik.
- Stig køber i 2019 og 2022 flere kartoffelrettigheder, og han har alene rettigheder til at levere 39.400 tønner.
- Stig og faderen Johannes har hver deres virksomhed, og særskilt økonomi, men driver i fællesskab 430 ha, hvoraf de 175 ha er melkartofler.
- Kartoflerne er ikke de eneste specialafgrøder, som parret dyrker. De har på arealerne også spinat, almindelig rapgræs, rødsvingel og rajgræs.

Stig nøjes ikke kun med at købe kartoffelrettigheder i 2017. Han køber også huset i Kolind sammen med hustruen Kathrine, og parrets første barn, Isabella, kommer til verden.

Stig kan i 2019 ikke leve af kartoflerne, så han lejer sig fortsat ud som freelancer, alt imens han køber flere rettigheder i 2019 og 2022. I dag er Stig oppe på 39.400 tønner kartofler.

Han er ikke alene om kartoflerne. Siden 2019 har Stig arbejdet tæt sammen med sin far, Johannes, hvor de tilsammen har 81.600 leveringsrettigheder. De har hver deres virksomhed med særskilt økonomi, men alt andet er, som Stig siger, én stor pærevælling.

“Vi siger, at det skal gå op i hele træskolængder. Jeg sår hans mark, og så sprøjter jeg måske med hans traktor. Han har nogle maskiner og jeg nogle andre. Det er virkelig en perfekt konstellation”.

Drømmen er fortsat at drive Direktørgården videre, men drømmen fylder ikke så meget mere, som den har gjort, og det er der flere årsager til.

“Vi er glade for at være i Kolind, og vi er glade for vores hus. Når jeg kommer hjem, så har jeg fri. Jeg har ikke travlt. Jeg vil helst have, at mine forældre bor så længe som muligt på gården. Det er sjovt lige nu, fordi vi er 2, og fordi vi har formået at ekspandere så meget på så kort tid”.

### UD OVER RAMTEN

Stig arbejder ikke længere som freelancer. Han lever af sine kartofler, som vokser på forpagtede jorde. Det går godt, men der er ingen tvivl om, at Stig hele tiden har drømt om at have egen muld under støvlerne. Det skete endeligt i 2022, hvor Stig købte en ejendom i Ramten med 70 ha jord. På denne regnfulde dag står han og kigger ud over sin jord, som stadig ligger sort, men lige om lidt skal fyldes af vårbyg – noget af det med udlæg i rajgræs.

“Jeg har hele tiden haft ambitioner om at eje min egen jord, og det er simpelthen så fedt, at det er lykkedes. Det har virkelig været en lang rejse”.

Stuehuset i Ramten er allerede lejet ud. Det skal lige sættes i stand, og det er da lige en ting mere på listen over, hvad der skal klares. For der er nok at tage fat i for en selvstændig landmand, som samtidig er far til nu to små piger, og med en kone, som også har en karriere. Heldigvis står Stig ikke alene. Han har fået en elev, og så har Stig stor hjælp i sin far – og det gælder også den anden vej rundt.

“Min far ser min gesjæft som sin egen, og jeg ser hans, som min. Vi er sammen om det hele, og vi hjælper hinanden. Der er ingen tvivl om, at jeg drømmer om at blive større og være selvforsynende i forhold til jord, men nu er jeg startet i Ramten”.



I 2022 får Stig eget muld under fødderne, da han køber en ejendom i Ramten med 70 ha jord.

# VOGNMAND PETER JENSEN - ASSENTOFT



- Arbejde med suge-/blæsebiler udføres
- Levering af grus og sand m.m.
- Trailersalg af grus, granit, spagnum og flis m.m.
- Containerudlejning

VOGNMAND  
*Peter Jensen*

ASSENTOFT

v/Jacob H. Jensen  
Vandværksvej 28 · Assentoft  
8960 Randers SØ · Tlf. 86 49 40 88



agrofence

LANDBRUG - SKOVBRUG - KRONDYRHEGN - MOBILT KRONDYRHEGN - BYGGEPLADSHEGN



HEGN IMOD  
MARK-  
SKADER



Tlf: 28 86 53 21  
Mail: [info@agrofence.dk](mailto:info@agrofence.dk)  
Læs mere på: [agrofence.dk](http://agrofence.dk)

**JONSEL**  
v/autoriseret el-installatør Troels Madsen

Tlf. 86 37 10 80

[www.jons-el.dk](http://www.jons-el.dk)

# UDTAGNING AF LAVBUNDSJORD – FÅ GRATIS RÅDGIVNING

I Landbrugsaftalen fra oktober 2021 blev det besluttet, at der skal udtages 100.000 ha kulstofrig lavbundsjord frem mod 2030. Lavbundsarealerne bidrager til en stor andel af landbrugets klimagas-udledning, og vi anbefaler derfor at få undersøgt, om dine lavbundsarealer med fordel kan tages ud af drift.

I runde tal regner man med, at 30 % af landbrugets CO<sub>2</sub>e-udledning kommer fra de lavbundsarealer, der fortsat er drænet og afvandet. Disse udgør ca. 6 % af landbrugsarealet.

Vi ser dog også klimaregnskaber for planteavlbrug, hvor op mod 40 % af CO<sub>2</sub>e-udledningen kommer fra 3-4 % af det dyrkede areal på bedriften. Med andre ord, så kan der reduceres en stor andel af bedriftens CO<sub>2</sub>e-udledning, hvis lavbundsarealerne ikke længere drænes og dermed tages ud af drift.

## OPLANDSKONSULENTERNE BLIVER TIL UDTAGNINGSKONSULENTER

Nyt navn - næsten det samme arbejde. De tidligere Oplandskonsulenter kommer nu til at hedde Udtagningskonsulenter.

Udtagningskonsulenterne skal løse to opgaver: Oplandskonsulenternes nuværende arbejde med at etablere minivådområder og vådområder for at mindske udledningen af kvælstof til vandmiljøet videreføres, og som det nye skal der findes mange nye lavbundsarealer, som skal udtages og vådlægges for at minimere klimabelastningen.

## GRATIS RÅDGIVNING

Udtagningskonsulenterne tilbyder gratis vejledning for landmanden og kan være landmandens kontaktperson i udtagningsprojekter. Udtagningskonsulenter skal samtidig være bindeled mellem landmand, kommuner, Naturstyrelsen og andre aktører, som er centrale for indsatsen.

Her i huset er det Mette Noe Bach og Rikke Skyum, der arbejder som Udtagningskonsulenter.

## MULIGHEDER FOR UDTAGNING

Der findes i dag en række tilskudsordninger og dermed muligheder for udtagning af lavbundsarealer. Nogle giver mulighed for jordfordeling, mens andre alene giver mulighed for at få en erstatning. Nogle kan kun søges af kommunen eller Naturstyrelsen, mens andre også kan søges af dig som lodsejer.

Fælles for dem alle er, at det er frivilligt for den enkelte landmand. Fælles er også, at der altid først laves en forundersøgelse. Forundersøgelsen giver som udgangspunkt et meget bedre grundlag for at træffe et oplyst valg, i forhold til om ens lavbundsjord skal tages ud eller ej.



Arealer med kulstofholdig tørvejord



LAND, MILJØ & ERHVERV

Afdelingschef

Rikke Skyum

Telefon 8791 2045 - Mobil 2028 0189

Mail: rsk@landboforening.dk



# ØSTJYSK JULETRÆSSERVICE

V. MADS JÜRGENSEN

TLF: 87 96 50 00  
MOBIL: 40 93 88 18

Totalpasning af juletræer • Grenknusning • Rodfræsning



## BROKKEDAL MASKINSTATION

### ENTREPRENØRARBEJDE

- Dræning
- Oprensning af søer og grøfte
- Udgravning ved byggeri
- Nedbrydning med sortergrab

- Rendegraver
- Gravemaskiner fra 1 - 28 ton
- Entreprenørvogn

### MASKINSTATION

- Mejetærskning
- Presning af bigballer
- Pløjning
- Fræsning

Uforpligtigende tilbud gives!

**Jørgen Hougård**

Brokkedalvej 14 · 8500 Grenaa · Mobil 40296039



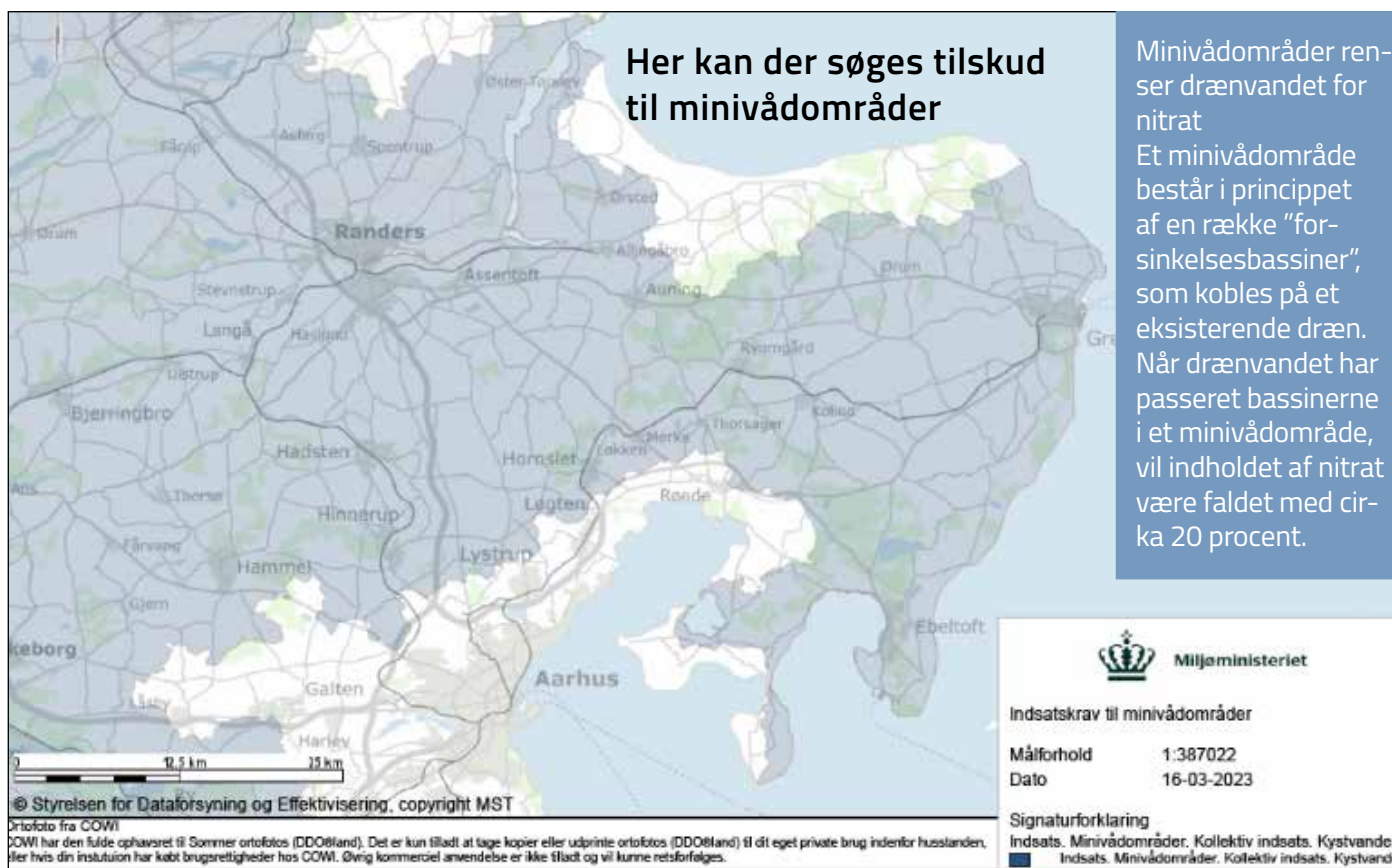
- RENSNING AF:**
- DRÆNRØR
  - SEPTICTANKE
  - SPUL AF GYLLEKANALER
  - KLOAKKER

## MIDTDJURS **Kloak** SERVICE

v/ Susanne og Peter Ejlersen  
Elholtvej 15 · 8581 Nimtofte  
Tlf. 86 39 42 79 · Fax 86 39 42 74  
[www.midtdjurskloakservice.dk](http://www.midtdjurskloakservice.dk)

# TILSKUD TIL MINIVÅDOMRÅDER KAN NU OGSÅ SØGES PÅ DJURSLAND

Til juli bliver det atter muligt at søge om tilskud til et minivådområde. Puljen forventes at være åben fra den 6. juli til 30. september 2023. På Djursland forventer vi, at der nu også åbnes for ansøgninger om minivådområder i oplandet til Kattegat.



Hidtil har det kun været bedrifter i Randers Fjord-oplandet, som kunne søge tilskud til et minivådområde. I 2023 forventer vi, at der også bliver mulighed og behov for at anlægge minivådområder i oplandet til Kattegat. Baggrunden er et forventet indsatskrav for kvælstof for Kattegat-oplandet i de kommende vandplaner.

## SANDJORD UDLØSER DRÆNVANDSPRØVER – FØRSTE GANG I SOMMEREN 2023

Ønsker man at etablere et minivådområde, skal der være et hoveddræn, som minivådområdet kan kobles på – og drænet skal afvande et drænoiland på mindst 20 hektar. Hvis der hovedsageligt er lerjord i dræno-

landet, kan der søges om et minivådområde allerede i 2023. Men hvis drænoilandet er sandjord, skal der tages drænvandsprøver hen over dyrkningssæsonen, første gang i sommeren 2023.

## GRATIS RÅDGIVNING

Hvis du er interesseret i at få et minivådområde på din jord, er du meget velkommen til at kontakte os for at få afklaret mulighederne. Hvis der er meget sandjord i oplandet, kan vi også få planlagt udtagningen af drænvandsprøver. Rådgivningen om minivådområder er gratis, og det samme gælder udtagning af drænvandsprøver.



## LAND, MILJØ & ERHVERV

### Miljøkonsulent

Mette Noe Bach

Telefon 8791 2041 - Mobil 3031 9934

Mail: [mnb@landboforening.dk](mailto:mnb@landboforening.dk)



# LYNGFELDT

på Djursland



**Med mange års erfaring og fødderne solidt plantet i lokalområdet, er vi fast besluttet på at levere varen til Djurslands kunder.**

Rasmus, Lasse og Mads, som alle er bosat på Djursland, har indgående kendskab til lokalområdet. De står klar til at rådgive dig om maskiner, redskaber og reservedele.

Vi forhandler følgende mærker: FullLine New Holland, Kverneland, Krampe, Giant, GreenTec, Ålø, Kramp, Granit Parts mm.

Vi servicerer og skaffer naturligvis reservedele til alle mærkerne samt meget mere.

**VI STÅR KLAR TIL AT HJÆLPE DIG!**

Langskovvej 4 . 8370 Hadsten  
Telefon 8761 3333  
info@lyngfeldt.dk  
[www.lyngfeldt.dk](http://www.lyngfeldt.dk)



Rasmus  
30 21 25 99

Lasse  
29 81 00 53

Mads  
30 21 43 73

## DLR Kredit finansierer dine grønne investeringer

Grib mulighederne i den grønne omstilling af landbruget og bidrag til en mere bæredygtig verden.

DLR Kredit har i mere end 60 år finansieret dansk landbrug og ønsker at spille en nøglerolle i den grønne omstilling med grønne lån til miljø- og klimavenlige investeringer.

Vi samarbejder med dit lokale pengeinstitut, som kan rådgive dig om DLR Kredits grønne lån.

Find vores samarbejdspartnere på [dlr.dk](http://dlr.dk)



**dlr-kredit**

# NYT FRA PLANTEAVLSKONTORET



*Vintersæd, der står under vand midt i marts.*

Vinteren har budt på ekstreme nedbørsmængder først på året, men en del har benyttet frosten i starten af marts til at komme ud med den første gang gødning til især vinterbyg og raps. Da tingene tøede op midt i marts, var det stadig meget vådt, så tidlig forårssåning blev det ikke til i år.

Vintersæden har generelt overlevet fint – bortset fra de steder, hvor afgrøden har stået under vand. Igen i år er der også udtalt manganmangel mange steder på lettere jorde.

## **SPRØJTESÆSONEN**

Det er vigtigt at huske specielt to ting: Triazolreglerne er strammet gevaldigt, og der skal anføres registreringsnummer for midlerne i sprøjtejournalen. I år er der kun midler med ny etikette, så de nye stramme triazolregler slår nu fuldt igennem.

Reglerne er komplicerede, men tænk sådan: Tidlige sprøjtninger tæller "hårdt". Og husk, at bejdsset udsæd også tæller med. Både evt. bejdsning og vækststadie skal registreres i sprøjtejournalen, for at vi kan hjælpe med at tjekke triazolregnskabet.

Vi anbefaler kraftigt, at man fører sprøjtejournalen i FarmTracking.

## **GØDNINGSPRISERNE ER FALDET MARKANT**

Gødningsprisen er faldet og ligner niveauet fra efteråret 2021. Der er store prisforskelle i markedet, og der meldes om tømte eller meget små lagre.

Alt sammen indikerer det én, meget vigtig ting: Forhandlerne har villet nedbringe lagrene hurtigt.

Hvordan det går med gødning til 2024, er det umuligt at spå om. Men husk, at den gødning, der bruges nu i foråret, har været dyr, og bytteforholdet med afgrøden bliver sikkert ringere end i 2022.

## **ÅRSMØDE I UDVALGET FOR PLANTER OG NATUR**

Med 75 deltagere var årsmødet i januar velbesøgt. Formandens beretning bestod bl.a. af en præsentation af klimaforholdene på hans egen bedrift, og det faldt godt i tråd med indslaget efter kaffen.

Her holdt Jens Elbæk, afdelingschef, Planter & Miljø, Seges, et medrivende indlæg om planteavlens udfordringer i forbindelse med en kommende klimaafgift. Spørgelysten var stor, så temaet har været både velvalgt og interessant for deltagerne.

## **PLANTESEMINAR**

Årets planteseminar sidst i januar bød på faglige indlæg, hvor hovedtemaet var mulighederne for optimering af vores gødskning.

Dette blev suppleret med alt det nyeste på ukrudtsfronten, præsenteret af Jens Erik Jensen, Seges, og Ole Schou, der fortalte om køb og salg i et uforudsigeligt marked. Begge yderst relevante emner.

Lukas Hohwü leverede før aftensmaden en spirituøs aperitif i form af adskillige velsmagende øl fra Ebeltoft Gårdbryggeri. Aftenen sluttedes med Jørgen Stilling, der beskrev Good Valleys gigant-landbrug i Ukraine, med fokus på de udfordringer, krigen har medført.

Stemningen var høj hos de 50 deltagere.



## SPRØJTEKURSER

I februar har vi afholdt to kursusdage med opfølgende sprøjtekurser. Som vanligt har vores egne konsulenter undervist i den faglige del, mens vi igen har fået ekstern hjælp fra teknik-rådgiver Hans Thostrup til den tekniske del. Med 130 deltagere har vi oplevet kurserne som en stor succes.

Vi planlægger et kursus i februar 2024.

## EU-ANSØGNINGER 2023

Ansøgningsrunden er nu tæt på afsluttet. De mange nye regler og spidsfindigheder i den nye CAP-reform har gjort opgaven stor. Specielt fordi Landbrugsstyrelsen løbende har "justeret" i reglerne.

Det giver udfordringer både for os og for jer, vores landmænd. F.eks. er de tilladte arter i blomsterbrak ændret, så blandingen vårbyg + honningurt + græs ikke opfylder reglerne. Olieræddike + honningurt gør (så vidt vides her i skrivende stund midt marts).

## BEDRIFTSBESØG

Igen i år afholder vi bedriftsbesøg tirsdage aftener i maj måned. Datoerne er fastsat – se arrangementskalenderen bagerst i dette blad.



*Kulde og mangan- og gødningsmangel har været hård ved vintersæden. Her et eksempel fra midt i marts.*



## PLANTEAVL

### Souschef Planteavl

Jakob Ulstrup  
Telefon 8791 2054 – Mobil 2835 0184  
Mail: ju@landboforening.dk

## Forår 2023

Tilsætning af nitrifikationshæmmer til gylle  
Gyllenedfældning med selvkørende gyllevogn som reducerer marktrykket  
Gyllekørsel med slangebom op til 36 meter  
Såning af vårsæd med gødningsplacering  
Flytning af gylle med 2 lastbiler  
*Alt forefaldende maskinstationsarbejde udføres*

**Kni Maskinstation - Jens Hansen**

Mobil 4038 6676





## ØG MÆLKEAFREGNINGEN MED TO JORDPRØVER

**Med to nye jordprøver kan du fra juli 2023 få 0,03 eurocent ekstra pr. kg mælk. Jordprøverne skal analyseres for kulstof, så derfor dur de almindelige standardprøver ikke.**

Jordprøverne skal tages fra to forskellige typer marker. Har man permanent græs, tages én prøve dér, og der tages én prøve i en mark i omdrift. Har man ikke permanent græs, tages begge prøver i omdriftsmarker, som er repræsentative for bedriftens arealer.

Jordprøverne må ikke tages i et område, hvor der for nyligt er tildelt gødning, f.eks. gylle.

Jordprøverne har en gyldighedsperiode på syv år fra prøvetagningsdatoen, så der skal altså tages nye prøver hvert syvende år.

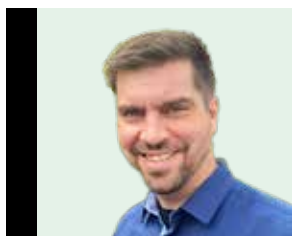
Vi tilbyder at tage jordprøverne, sørge for analyse og nødvendig dokumentation. Samtidig har vi et system, der husker, når det er tid til nye prøver indenfor syv år.

Indtil udgangen af 2023 kan man selv udtage jordprøverne. Det skal gøres på en helt specifik måde, som beskrevet af Arla. Efter 2023 må man ikke selv tage prøverne.

Arlas nye tillægsmodel for bæredygtighed tæller i alt 80 point, hvor udtagning og analyse af to jordprøver tæller som ét af pointene.

Jordprøvedokumentationen skal man selv uploade i Arla Farmers. Gøres det inden 30. juni 2023, tæller pointet for mælk leveret i juli måned, til afregning i august.

Kontakt din planteavlskonsulent snarest, hvis du har behov for hjælp til udtagning af jordprøverne.



### PLANTEAVL

#### Souschef Planteavl

Jakob Ulstrup

Telefon 8791 2054 – Mobil 2835 0184

Mail: ju@landboforening.dk





Landinspektørfirmaet

**KJÆR**

[www.lsp-kjaer.dk](http://www.lsp-kjaer.dk)

## Landinspektørfirmaet Kjær

◆ **GRENAA**  
Havnecentervej 1  
8500 Grenaa  
Tlf. 86 32 21 33  
Fax 86 32 60 46  
[grenaa@lsp-kjaer.dk](mailto:grenaa@lsp-kjaer.dk)

◆ **EBELTOFT**  
Jernbanegade 22A  
8400 Ebeltoft  
Tlf. 86 34 22 34  
[ebeltoft@lsp-kjaer.dk](mailto:ebeltoft@lsp-kjaer.dk)

◆ **HORNSLET**  
Hornbjergvej 51  
8543 Hornslet  
Tlf. 86 37 29 33  
Tlf. 86 99 40 22  
[hornslet@lsp-kjaer.dk](mailto:hornslet@lsp-kjaer.dk)

## Hegnsklipning og rabatklipning udføres...

Ring og hør mere  
Få et uforpligtende tilbud



## BLACH-MASKINSTATION

Ballevej 30 · 8570 Trustrup  
Telefon 4033 0309 - 2012 0128 · [jens@blach-lyngdal.dk](mailto:jens@blach-lyngdal.dk)



# RYOMGÅRD

TØMMERHANDEL OG BYGGECENTER



Vestergade 108 • 8550 Ryomgård • Tlf. 87 74 12 34  
[www.vorupgruppen.dk](http://www.vorupgruppen.dk) • [ryomgaard@vorupgruppen.dk](mailto:ryomgaard@vorupgruppen.dk)

**Mandag-fredag 6.30-17.30 - Lørdag, søndag og helligdage 9.00-15.00**

# STATUS PÅ OVERGANGEN TIL INTERCOUNT

Vi er nu godt i gang med InterCount på 3. måned. Der er allerede en del af jer, som har taget godt imod den nye platform.

Nogle af jer blev pålagt at skulle over på InterCount pr. 1. januar, som følge af omlægningen af Ø90 on-line-delen, og andre har omfavnet de nye muligheder, som InterCount giver, og har selv valgt at starte op. Tak for det.

Vi er helt klar over, at en sådan omvæltning ikke nødvendigvis er let, og vi ved også godt, at det er en proces.

Vi er derfor ikke i mål endnu, men det kommer vi forhåbentlig i løbet af de næste måneder.

Det er således både en rejse for de enkelte af jer – men bestemt også for os på kontoret.

## EKSISTERENDE SUMMAX-KUNDER

Vi har et klart ønske om, at alle, der i dag er på Summax, i løbet af i år skal over på InterCount.

Årsagen er flerleddet. For det første bliver Summax ikke længere vedligeholdt/udviklet på. For det andet giver det god mening og værdi for os, at vi ikke skal kunne servicere flere systemer end højst nødvendigt.

I, der i dag er på Summax, kan derfor forvente at blive kontaktet i løbet af det næste halve år ift. en overgang til InterCount.

Er I allerede klar til at overgå i dag, er I meget velkomne til at tage kontakt til jeres assistent eller undertegnede, som kan være behjælpelig med, hvorledes I kommer over på InterCount.

## EFTERÅRSKAMPAGNE

Det er dog ikke kun eksisterende Summax-kunder, som vi gerne vil have med over på InterCount. Vi har fortsat en bogføringslov, som dikterer dagsordenen, ift. at alle bilag skal opbevares digitalt, såfremt man har en omsætning over 300.000 kr.

Vi har derfor et ønske om, at vi løbende får flere og flere til at benytte det digitale arkiv i InterCount. Det kan også være, at der er et behov for at skulle udskrive fakturaer. –Og hvorfor så ikke benytte funktionen i InterCount?

Såfremt man vælger det digitale arkiv, er der adgang til at udskrive 12 fakturaer om året, som bliver automatisk bogført i regnskabsprogrammet.

Har man behov for flere end 12 fakturaer om året, er det i stedet modulet "Køb, betal og salg", som er relevant. Det giver adgang til en ubegrænset mængde af fakturaer.

Fælles for de to moduler er, at man skal videresende eller indscanne alle bilag. I det digitale arkiv tager vi hånd om den videre behandling, og i modulet "Køb, betal og salg" skal man, som navnet antyder, betale udgiftsbilagene i InterCount.

## SUPERBRUGERE

Uanset om I i dag er på InterCount, gerne vil på InterCount nu, eller skal på senere, så er vi tre medarbejdere, som står klar til at hjælpe jer i forhold til de spørgsmål, som I måtte have om programmet, overgangen eller noget helt tredje.

I er til hver en tid velkomne til at kontakte én af os:

Liselotte Madsen, tlf. 2335 6225,  
mail: lom@landboforening.dk

Pernille Holmberg Madsen, tlf. 2342 4177,  
mail: phm@landboforening.dk

Anne-Mette Hougaard, tlf. 2481 6501,  
mail: amh@landboforening.dk



## REGNSKAB OG SKAT

### Afdelingsleder

Anne-Mette Hougaard  
Telefon 8791 2012 – Mobil 2481 6501  
Mail: amh@landboforening.dk



# JURIDISK AFDELING

## Det naturlige valg...

Vi tilbyder alle professionel juridisk rådgivning

Målsætning: At yde og sikre vores kunder en høj faglig ekspertise kombineret med menneskelig indsigt.

Kontakt os på tlf. 8791 2000



- Ejendomshandler
- Generationsskifte
- Landboret
- Leje- og forpagtningsaftaler
- Planlov
- Kontraktretlige forhold
- Testamenter og ægtepagter

[www.landboforening.dk](http://www.landboforening.dk)



**ELTRIK** Aut. EL-Installatør Per Kvorning  
Tlf.: 86 48 10 17  
info@el-trik.dk el-trik.dk

**DJURSLANDS EL-SERVICE**

**BUTIK** Vestergade 49, 8963 Auning  
Åbent alle hverdage kl. 10.00-17.00

Dansk  
LANDBRUGSFORMIDLING/A/S

Dansk Landbrugsformidling er en landbrugsspecialiseret mæglervirksomhed.

Vi formidler såvel køb som salg af alt – fra det mindre hobbylandbrug til det store produktionslandbrug.

Kontakt Tine Birgitte Juhl,  
ejendomsmægler MDE  
Føllevvej 5 · 8410 Rønde  
Tlf.: 7027 4141

[tbj@landbrugsformidling.dk](mailto:tbj@landbrugsformidling.dk)  
[www.dansklanbrugsformidling.dk](http://www.dansklanbrugsformidling.dk)



HER FINDER DU OS

VIBORG RANDERS GRENÅ  
RØNDE  
AARHUS

BJØRN CHRISTIANSEN

LANDINSPEKTØRER

Randers - Rønde - Grenå - Århus - Viborg  
Tlf: 86 42 24 77 - [info@landbjorn.dk](mailto:info@landbjorn.dk)

LANDBJØRN

# DE FORELØBIGE DRIFTSGRENSRESULTATER FOR 2022 UDVISER STOR SPREDNING

## Udarbejd gerne egen analyse og øg potentialet for indtjening

De foreløbige regnskabsresultater for 2022 viser fortsat stor spredning og det uanset driftsgren. Hvad enten de er fra regnskabsmaterialet udarbejdet af de 4 foreninger Agri Nord, Fjordland, Vestjysk Landboforening og Djursland Landboforening i februar måned eller de senest udgivne analyser på landsplan udgivet af Seges.

I tabellen næste side vises opgørelser for mælkeproduktionen ved stor race konventionel og økologi, for smågriseproduktionen op til 30 kg, for slagtesvineproduktion og for planteavlen.

Økonomien er angivet i opgjort dækningsbidrag (DB) og "årets resultat efter finansiering og ejer aflønning" pr. enhed. Tillige er angivet spredningen i "årets resultat".

Overordnet viser regnskabsmaterialet for de forskellige driftsgrene udarbejdet af de fire foreninger, at det stort set følger landsniveauet for de tilsvarende driftsgrene opgjort af Seges.

Det betyder, at de udvalgte ejendomme, der indgår i analysen, giver et repræsentativt billede af årets økonomi på de forskellige driftsgrene. 2022 er kendetegnet ved et meget tilfredsstillende økonomisk resultat, særligt for mælkeproduktionen, mens produktion af smågrise var mere udfordret på det økonomiske resultat.

### ET EKSEMPEL PÅ SAMMENLIGNING FOR KVÆG, STOR RACE, KONVENTIONEL PR. ÅRSKO

Antal bedrifter, der indgik i de 4 foreningers opgørelse var 63 mod 427 på landsniveau. Besætningsstørrelsen er hhv. 249 årskøer og 345 årskøer. Mælk leveret mejeri er stort set ens med henholdsvis 11.469 kg og 11.245 kg EKM.

Det opnåede økonomiske resultat er overordnet set på samme niveau med omkring 29.000 kr. pr. årsko i opnået dækningsbidrag og et resultat på omkring 15.000 kr. pr. årsko. Fremstillingsprisen pr. kg EKM ligger også ens mellem 2,70 kr./kg EKM og 2,79 kr./kg EKM.

Det betyder, at selvom landsgennemsnittet er opgjort på et større antal ejendomme med gennemsnitligt større bedrifter, er økonomien opgjort pr. årsko ved

såvel det opnåede dækningsbidrag, som på det opgjorte resultat efter ejer aflønning, ens mellem analysen på regnskaber fra de fire foreninger og opgørelsen på landsplan.

Spredningen i resultatet pr. årsko er også for 2022 stor – endda meget stor. Ved de 4 foreninger udgør det godt 12.000 kr. pr. årsko (forskellen mellem de 20.975 kr. og 8.403 kr.) og på landsniveau godt 20.000 kr.

Hvis indsatsområder via en driftsgrensanalyse viser mulige opnåelige forbedringer, eksempelvis på 10 % af den opgjorte spredning i den konventionelle mælkeproduktion, vil det på bedriftsniveau øge det samlede resultat med 300.000 kr. pr. år for en gennemsnitsbedrift i analysen fra de fire foreninger. På landsniveau vil potentialet ligge på 690.000 kr.

### ANVENDELSE AF DRIFTSGRENSANALYSEN TIL UDPEGNING AF INDSATSOMRÅDER OG TIL AT ØGE INDJTJENINGEN

En driftsgrensanalyse udarbejdes på baggrund af årsrapporten og sammenligner bedriftens egne tal med en tilsvarende gruppe med tilsvarende produktion og dermed kollegaers tal.

Sammenligningen giver dermed en rigtig god mulighed for at vise stærke og svage punkter i ens egen produktion. På den måde kan potentielle indsatsområder udpeges, og forbedringer skabes.

Ved de øvrige driftsgrene vil en 10 %'s forbedring tilsvarende medføre et forbedret årligt resultat på 234.000 kr. i økologisk mælkeproduktion for de økologer, der indgik i de fire foreningers regnskabsanalyse.

En tilsvarende beregning for produktion af smågrise viser et forbedringspotentiale på 463.000 kr. For slagtesvineproduktion et forbedringspotentiale på 480.000 kr., og for planteavlen et forbedringspotentiale på 263.000 kr.

Det økonomiske forbedringspotentiale er således stort og derfor; når årsrapporten er udarbejdet, efterspørg da din egen driftsgrensanalyse og undersøg indtjeningspotentialet via sammenligning med andre tilsvarende produktioner.



2022	Kvæg konv. Pr årsko		Kvæg økol. pr. årsko		Sohold pr årsko		Slagtesvin pr dyr		Planteavl pr ha	
	A-N+Fj+Dj+Vj	Seges	A-N+Fj+Dj+Vj	Seges	A-N+Fj+Dj+Vj	Seges	A-N+Fj+Dj+Vj	Seges	A-N+Fj+Dj+Vj	Seges
Antal ejendomme	63	427	18	80	26	198	36	220	14	114
Besætnings størrelse	249	345	241	243	705	905				
Kg EKM leveret /årsko	11.469	11.245	9.979	9.791						
Prod. gris pr årsko					30,2	31,9				
Prod. antal sl. svin							12.405	11.745		
Areal i ha									291	307
<b>Tal i Kr.</b>										
DB	29.791	28.592	24.827	24.157	4.977	4.994	209	202	15.020	14.238
Resultat driftsgren	15.790	14.618	10.205	9.374	-613	-585	66	63	5.371	5.400
	<b>Kr. pr kg EKM</b>		<b>Kr. pr kg EKM</b>		<b>Kr. pr smågrise</b>		<b>Kr. pr kg sl.svin</b>		<b>Kr. pr kg kornafgrøde</b>	
<b>Fremstillingspris</b>	<b>2,7</b>	<b>2,79</b>	<b>3,52</b>	<b>3,56</b>	<b>505</b>	<b>474</b>	<b>12,58</b>	<b>12,68</b>	<b>1,37</b>	<b>1,12</b>
<b>Spredning i resultat i kr.</b>										
Højeste resultat	20.975	23.582	15.085	17.351	1.708	3.082	208	215	9.091	12.284
Gennemsnit	15.790	14.618	10.205	9.374	-613	-585	62	63	5.371	5.400
Laveste resultat	8.403	2.752	5.378	1.266	-4.867	-7.675	-179	-377	29	-3.348
A-N+Fj+Dj+Vj: Agri-Nord, Fjordland, Djursland Landboforening og Vestjysk										
Kvæg: opgørelsen vedrører Stor Race og alle malkesystemer										
Planteavl: ejendommene er planteavlsbedrifter										
Spredning i resultat:										
Højeste resultat: Seges = gennemsnit af resultatet for de 5 bedste, øvrige er resultat fra en bedrift										
Laveste resultat: Seges = gennemsnit af resultatet for de 5 laveste, øvrige er resultat fra en bedrift										



## DRIFTSØKONOMI

### Driftsøkonomikonsulent

Erik Bendix Jensen

Telefon 8791 2084 – Mobil 2481 6524

Mail: ebj@landboforening.dk



# ANSATTE BETYDER MEGET MERE END BLOT UDARBEJDELSE AF LØN

Rollen som arbejdsgiver er ikke kun ensbetydende med udbetaling af en månedlig løn til medarbejderne. Det kan også ofte medføre tvivlsspørgsmål eller problemstillinger indenfor generel ansættelsesret, ansøgning om refusioner og overholdelse af overenskomster.

Vi har i Djursland Landboforening udviklet og tilføjet ressourcer til vores lønfunktion i løbet af det seneste år. En udvikling, som betyder, at vi kan være endnu mere behjælpelige med meget mere end blot den månedlige lønkørsel.

Louise Kaspersen sidder klar til at besvare spørgsmål om alt indenfor ansættelsesområdet - barsel, elever, refusioner, ansættelse, afskedigelse, time-registreringsløsninger mv.

Louise arbejder desuden tæt sammen med vores jurist Kitte Borup om ansættelsesretlige og overenskomstmæssige spørgsmål.

Vi har meget viden at dele ud af, så tøv ikke med at kontakte os – hellere på forkant end på bagkant.



## ØKONOMI OG REGNSKAB

### Økonomikonsulent

Louise Birch Kaspersen  
Telefon 8791 2027 – Mobil 3032 5507  
Mail: lbk@landboforening.dk

## RABAT PÅ BILLETTER TIL UDVALGTE ARRANGEMENTER I MCH HERNING

Som medlem af Djursland Landboforening har du mulighed for at benytte dig af en lang række kontante medlemsfordele.

Seneste nyt omkring de kontante medlemsfordele er, at der netop er kommet billetter til salg til tre arrangementer i MCH Herning.

### DET ER ARRANGEMENTER MED:

Charlotte og Christina Bøving den 18/4 – 25% rabat

Michael Falch solo den 28/9 – 15% rabat

Sko/Torp den 29/9 – 20% rabat

For at købe billetter med rabat skal du være aktivt medlem af landboforeningen.

Kontakt sekretariatet i landboforeningen for at få tilsendt link til bestilling af billetter.

Der kommer i øvrigt løbende nye aftaler til, som ligger tilgængelige på landboforeningens hjemmeside.

### ØNSKER DU AT FÅ MAIL, NÅR DER KOMMER NYE TILBUD?

Hvis du ønsker at få tilsendt en mail med link og adgangskode, når der kommer nye tilbud, må du gerne kontakte Anja Tvorup på mail: at@landboforening.dk.





## HELE BEDRIFTEN PÅ ÉN FORSIKRING

Også derfor er vi landbrugets foretrukne forsikringsselskab.  
Ring og få en aftale med Exam. Assurandør Michael Frandsen  
Telefon 44 74 12 14  
Mobil 29 44 68 61



*Allelev Smedie & A  
Landbrugsservice P  
S*

Telefon: 86 33 92 55 • Mobil: 40 16 77 74



# DER ER SÅ DEJLIGT UDE PÅ LANDET – MEN UDFARLIGT ER DET IKKE!

Som arbejdsmiljøkonsulent ser jeg nogle gode arbejdspladser, men så sandelig også nogle, der kan betegnes som direkte farlige. Åbne brønde, kraftoverføringsaksler uden afskærmning og åbne lofter uden rækværk.

Landmænd er jo fulde af gode ideer. Her er én ide, som en landmand, jeg besøgte som arbejdsmiljøkonsulent, gerne vil dele med andre:

Vi var rundt på ejendommen med henblik på at udarbejde den lovpligtige APV. Her viste landmanden mig en hjemmelavet plade, der let sættes på f.eks. stigen til mejetærskeren. Pladen forhindrer, at børn kravler op. Det er såre simpelt: En glat plade på den ene side, et par lægter på den anden side, og et par stropper til at holde pladen fast.

Samme indretning vil også kunne sættes på stigen op til din amerikaner-silo. Selvom der er rækværk, er det ikke så rart at se Emil fra Lønneberg hoppe rundt i 20 meters højde.

Arbejdstilsynet kører også her i 2023 ud og tjekker landbrug med ansatte. I 2022 var der knap 2600 tilsyn på danske landbrug, med lige ved 1800 bemærkninger eller reaktioner. F.eks. straks-påbud.

I 2021-statistikken ses, at der i alt er 1227, der er kommet til skade i landbruget. Arbejde med søer og slagtesvin tegner sig for ca. 170 personer. Det er antallet af anmeldte skader. –Der er formentlig et mørketal herudover.

Det, jeg ser, når jeg kommer rundt som APV-konsulent (helst FØR arbejdstilsynet), er typisk u-afdækkede kæder, remme, aksler. Manglende eller for dårlige dæksler over brønde/fortanke m.m.

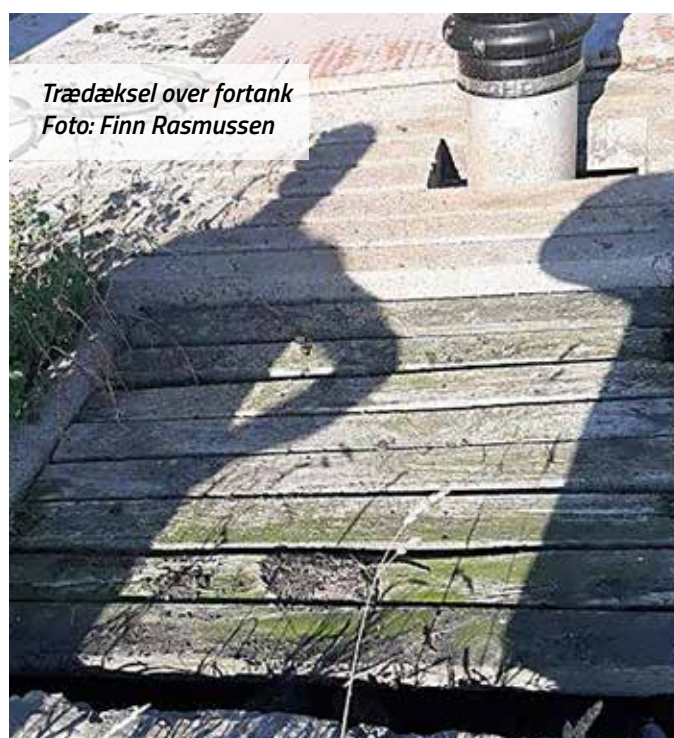
Et sted var der træ-dæksel over fortank. Træet så lidt brugt ud, men ejer forsikrede, at det var sikkert nok, hvorefter jeg opfordrede ham til at gå ud på

det. Arh – så blev det skiftet.

Manglende rækværker ser jeg også. Et fald fra 2 m svarer til at ramme underlaget med 20 km i timen. Og der er ingen garanti for, at du kommer ned med fødderne først. Stiger uden gummi-dutter har en tendens til at skride ud – især med beton som underlag.

Glatte gulve er også et problem. Eller du snubler over højtryks-slangen. Forsøg at holde gulvene så rene som muligt og ledninger og slanger på plads straks efter brug. Brug sikkerhedsfodtøj.

Vær gode venner med dine orner, men stol ikke på dem. Jeg kan hilse og sige, at en hjørnetand ikke gør noget godt for et baglår, især ikke hvis tandhygiejnen ikke er optimal.



Trædæksel over fortank  
Foto: Finn Rasmussen



## SVINERÅDGIVNING VELAS

**Svine & Arbejdsmiljøkonsulent**

Finn Rasmussen

Mobil 2023 3908

Mail: fir@velas.dk



# LANDMÆND SKAL SORTERE MERE PLAST

Landbruget vil gerne sortere og genanvende mere af den plast, der bruges på bedrifterne. Målet er, at 80% af plasten udsorteres til genanvendelse i 2030. Nyt informationsmateriale skal hjælpe landmændene på vej.

Der skal genanvendes mere plast i landbruget. Men i en travl hverdag kan det være svært for landmændene at få sorteret affaldet korrekt. Derfor har Landbrug & Fødevarer og Miljøstyrelsen sammen udarbejdet informationsmateriale, der er det første skridt på vej mod mere plastsortering i landbruget, og som kan bidrage til det politiske mål om 50% udsortering af plast til genanvendelse i 2025, og 80% i 2030.

Informationsmateriale er rettet mod alle landmænd, som bruger plast i hverdagen i produktionen, som f.eks. ensilage- og wrapplast, eller som har emballageaffald af plast.

Landmanden har ansvaret for udsortering af plast til genanvendelse, og informationsmateriale består af en guide/vejledning til landmanden. Den forklarer, hvorfor det giver mening miljømæssigt at sortere plast til genanvendelse og om de gældende affaldsregler.

Den fortæller også om de forskellige typer plast, som findes i landbruget, og den giver gode råd til at komme i gang med sortering i praksis. Materialet indeholder også en plakat til at informere medarbejderne, som kan hænges op f.eks. i frokoststuen.

Derudover er der plakater, som kan anvendes til at guide sorteringen af de forskellige plasttyper, og som kan sættes på indsamlingscontainerne. Plakaterne findes på både dansk og engelsk.

Informationsmateriale er et resultat af det frivillige samarbejde om mulige konkrete løsninger på tværs af værdikæden, som Landbrug & Fødevarer indgik i 2021 med Miljøstyrelsen. Arbejdet på tværs af værdikæden har afdækket store barrierer i forhold til viden om gældende regler og nemme og praktiske løsninger til at komme i gang med sortering.

Materialet kan downloades fra Miljøstyrelsens hjemmeside: [mst.dk/plastsorteringlandbrug](http://mst.dk/plastsorteringlandbrug)



## Handel lokalt

Vi leverer produktionsdyrsmedicin til landmænd i lokalområdet. Vi sikrer **konkurrencedygtige priser** og **skræddersyet levering** med vores faste bude. Vores lokale placering i Hornslet og vores store lager gør at vi hurtigt og effektivt kan levere din veterinærmedicin.

Kontakt os for mere info!

Byvej 8, 8543 Hornslet

Tlf: 70 20 46 33

Mail: [104vh@apoteket.dk](mailto:104vh@apoteket.dk)

[www.vetmedicin-hornslet.dk](http://www.vetmedicin-hornslet.dk)





*Bagerste række fra venstre: Frederik Stordal, Jacob Samuelson, Rasmus Hvid, Emil Sørensen, Mikkel Madsen.  
Forreste række fra venstre: Line Vest, Jeppe Jørgensen, Jacob Vedersø, Jesper Porse, Mia Vest.*

## DET NYE "FODBOLDHOLD" ER SAT HOS NORDDJURS LANDBOUNGDOM

Siden sidst er der blevet afholdt den årlige generalforsamling. Det var en god aften med fint fremmøde og god stemning omkring bordene. Det er dejligt at se, at der også dukker unge mennesker op til de lidt mere formelle ting som en generalforsamling og ikke kun, når der er fest og ballade.

Der var flere, der stillede op, end der først lige var plads til i bestyrelsen. Men ikke desto mindre valgte vi i bestyrelsen at have nogle "føl" med, der kan se os lidt over skuldrene og snuse lidt til, hvad sådan et bestyrelsesarbejde nu engang går ud på.

Det, håber vi, vil medvirke til en bedre og en mere glidende overgang, når den "ældre" del af bestyrelsen engang skal skiftes ud til fordel for nogle yngre og stærkere kræfter.

Men valget omkring revisionsposterne var der ikke kamp om, idet Inge-Lise Pedersen og Peder Guldbrandt velvilligt havde valgt at stille deres mandat til rådighed igen til den tillidsfulde post. De nævnte også lige kort ved den sidste revision af regnskabet, at de vist nok havde sølvbryllup med Norddjurs Landboudom. Så der er blevet kørt nogle formænd og kasserere igennem i deres tid.

Vi har også haft afslutning med vores madlavningshold. Så gik den mørke vintertid også med de otte

fornøjelige madlavningsaftner. Det har været en stor fornøjelse at afholde aftnerne med højt humør og god stemning hele vejen rundt.

Den første weekend i marts drog to biler fulde af unge energiske mennesker afsted til Fyn for at deltage i Landboudoms årlige marts kursus, der foregår på Dalum Landbrugsskole. Der var 8 forskellige kurser, man kunne vælge imellem. Nogle var på kurset "Gå forrest som leder", andre var på "Lær at stå op på mælkekassen" og nogle på "Fremtidens Landbrug".

Deltagerne var meget positivt overraskede over indholdet i kurserne og sagde alle, at det var noget de kunne tage med og bruge. Og det var ikke kun i det frivillige arbejde, at de lærte ting kunne bruges – det kunne også tages med i arbejdslivet. Traditionen tro blev der afsluttet med en god og hyggelig fest om aftenen.

Så der er godt gang i aktiviteterne her i Landboudommen. Det, man giver til fællesskabet, får man 10 gange tilbage igen. Så det er bare med at få meldt sig ind i dette gode og hyggelige fællesskab, vi har her i Landboudom.





Der var stort fremmøde til generalforsamlingen



## NORDDJURS LANDBOUNGDOM

### Formand

Jacob Laursen

Mobil 6016 9758

Mail: va.ja@live.dk

[WWW.AGRO-IT.DK](http://WWW.AGRO-IT.DK)

**AGRO-IT**  
LANDBRUGETS IT-LEVERANDØR

AKTUELLE TILBUD

PROFIL KOMPETENCER KONTAKT

## Perfekt skærm til kontoret



### LENOVO THINKVISION 27" MONITOR

Understøtter

HDMI - VGA - DisplayPort

**1425,00**  
*ekskl. moms*

- \* Indbygget USB hub
- \* Fuld HD opløsning
- \* Højdejusterbar

## Ring eller skriv til os....

Så er vi klar med et godt tilbud til dig!

AGRO-IT A/S - Føllevej 5, 8410 Rønde - Tlf: 7027 4500 - Mail: info@agro-it.dk

# THI KENDES FOR RET

## SKULLE HELE LANDBRUGSEJENDOMMEN EKSPROPRIERES?

I en helt ny afgørelse skulle Højesteret afgøre, om anlæg af en jernbane tværs igennem en landbrugsejendom medførte, at hele ejendommen skulle eksproprieres, eller om der kun skulle udbetales almindelig ulempeerstatning til ejeren.

Ejendommen lå i Midtjylland og var en svineproduktionsejendom på ca. 170 ha, vurderet til omkring 35 millioner kr. Ejendommen var meget velarronderet, nærmest firkantet, og havde bygningerne placeret i midten af ejendommen. Derudover havde ejendommen den økonomiske fordel, at der var indgået en aftale om ejendommens aftagning af spildevand fra et nærliggende mejeri.

Ejeren fik vurderet sin ejendom af forskellige mæglere ud fra, hvordan den ville fremstå, når jernbaneanlægget var etableret.

Mæglervurderingerne lød på, at den linjeføring, som var planlagt, både ville gennemskære ejendommen, fratage ejendommen et antal hektar, føre banen kun ca. 200 meter fra driftsbygningerne, medføre mistet herlighedsværdi og jagtmuligheder, der ville have den konsekvens, at ejendommen ville få et betydeligt værditab. Den fremtidige svineproduktionsdrift, særligt markdriften, ville også få pålagt betydelige gener, særligt som følge af en længere omvej af en nyanlagt erstatningsvej. Samlet ville det betyde en værdinedgang for ejendommen, som ejendoms-mæglerne opgjorde til 25.000.000 kr.

Ejeren anmodede derfor først anlægsmyndigheden, Banedanmark, om at blive totaleksproprieret med den begrundelse, at ejendommen ville blive svær at sælge, og slet ikke til den pris, som han havde lånt for i ejendommen.

På grund af alder og helbred ønskede han ikke at vente for længe med at sælge, men indgrebet ville betyde, at han ville blive stavnsbundet, i hvert fald indtil banen var anlagt, og en køber ville kende den ulempeerstatning, som der senere ville blive udmålt for ejendommen og endnu senere ville blive udbetalt.

Banedanmark afviste med den begrundelse, at ejendommen ikke ville blive væsentligt berørt.

Ejeren indbragte dernæst sagen for Ekspropriationskommissionen, som kom til samme resultat.

Ejeren indbragte derefter sagen for Taksationskommissionen, som kom til det modsatte resultat, og omvendt mente, at betingelserne for totalekspropriation var opfyldt og gav ejeren ret i, at Banedanmark var forpligtet til at overtage hele ejendommen med det samme.

Anlægsmyndigheden indbragte dernæst sagen for domstolene.

## HVORDAN TROR DU, DOMSTOLENE AFGJORDE SAGEN?

Ejeren anførte supplerende blandt andet, at Banedanmark havde totaleksproprieret hele 37 andre ejendomme, hvoraf kun 5 var landbrugsejendomme. Ingen af disse ejendomme var nær så hårdt ramt af ekspropriationen som hans.

Landsretten gav Banedanmark ret i, at betingelsen om, at ejendommen skal være berørt særlig indgribende, ikke var opfyldt.

Højesteret var enig med Landsretten i, at ejendommen ikke var berørt særlig indgribende, og lagde vægt på, at det, på trods af en række ulemper som følge af anlægget, stadig ville være muligt at fortsætte landbrugsdriften på en økonomisk forsvarlig måde.



# THI KENDES FOR RET

Juridisk afdeling bemærker, at en erstatning for store ulemper, som en ekspropriation medfører for en ejendom, stort set aldrig giver ejeren fuldstændig erstatning for den værdinedgang som ejeren, ejendomsmæglerne og markedet mener, gør sig gældende. Dette uanset, at Grundlovens § 73 foreskriver: "Ejendomsretten er ukrænkelig. Ingen kan tilpligtes at afstå sin ejendom, uden hvor almenvel-

let kræver det. Det kan kun ske ifølge lov og mod fuldstændig erstatning."

Dette misforhold gælder for alle typer af ejendomme, og hvor det er muligt, kan ejeren derfor med fordel overveje at søge mod en totalekspropriation, når der er tale om store ulemper og stor værdinedgang.



## JURIDISK AFDELING

**Afdelingschef, jurist**

Kitte Borup

Telefon 8791 2047 - Mobil 4049 8791


Mail: kib@landboforening.dk



## Brug for nye øjne på din økonomi?

Anders Tækker Rasmussen har stor erfaring med rådgivning af landbrugsbedrifter.

atra@djurslandsbank.dk  
8630 3243

 DJURSLANDS BANK | Erhverv



## TILPASSEDE VITAMIN- OG MINERALBLANDINGER

Dine dyr er vores udgangspunkt. Med afsæt i din besætning sammensætter vi den vitamin- og mineralblanding, der passer bedst til lige præcis dine dyr. Vores rådgivning har altid fokus på optimering, trivsel og overskud.

**Kontakt en af vores rådgivere for en snak på tlf. 8887 5200.**

[vilomix.dk](http://vilomix.dk)



# NAVNE NYT

## 25 års jubilæer



Økonomiassistent

**BENTE MIKKELSEN**

kan den 1. september 2023 fejre 25 års jubilæum.



Direktør, chef for Agro IT

**LARS KRÜGER**

kan den 1. oktober 2023 fejre 25 års jubilæum.



## BEDRIFTSBESØG 2023

### UDVALGET FOR PLANTER OG NATUR

Tirsdag den 9. maj 2023 kl. 19.30  
Bedriftsbesøg hos Tranemosegård Landbrug I/S

Sted: Rougsøvej 149, 8950 Ørsted

### UDVALGET FOR PLANTER OG NATUR

Tirsdag den 16. maj 2023 kl. 19.30  
Bedriftsbesøg hos I/S Hegnsholt, v/Jørgen Stilling

Sted: Tangvejen 3, 8410 Rønde

### UDVALGET FOR PLANTER OG NATUR

Tirsdag den 23. maj 2023 kl. 19.30  
Bedriftsbesøg hos Gunnar Sørensen

Sted: Havvej 34, 8420 Knebel

### UDVALGET FOR PLANTER OG NATUR

Tirsdag den 30. maj 2023 kl. 19.30  
Bedriftsbesøg hos Jørgen Hougaard

Sted: Brokkedalvej 14, 8500 Grenaa

### DELTIDSUDVALGET

Torsdag den 1. juni 2023 kl. 19.30  
Bedriftsbesøg hos Bøgebakkegård, v/Anders Fick Thomsen

Sted: Vedøvej 16, Sivested, 8560 Kolind

### KVÆGBRUGSUDVALGET OG SYDØSTDJURS LANDBOUNGDOM

Tirsdag den 6. juni 2023 kl. 19.30  
Bedriftsbesøg hos Enslev Agro, v/Nicolai Kruse og Rasmus Kildal

Sted: Kanalvej 24, 8500 Grenaa

### ØKOLOGIUDVALGET

Tirsdag den 20. juni 2023 kl. 19.30  
Økologisk bedriftsbesøg

Sted: Stedet endnu ikke fastsat. Det vil fremgå på hjemmesiden [www.landboforening.dk/ar-rangementer](http://www.landboforening.dk/ar-rangementer)

**VEL MØDT!**



## FAGLIGE ARRANGEMENTER

29.

APRIL

Lørdag den 29. april 2023

**Traktortræk ved Gl. Estrup****Mødested:** Randersvej 4, 8963 Auning**Tilmelding:** Til Jacob Laursen, tlf. 6016 9758**Arrangør:** Norddjurs LandboUngdom

06.

MAJ

Lørdag den 6. maj 2023 kl. 9.00 – 15.00

**Markedsdag i Hornslet bycentrum** – landbruget kommer til byen**Mødested:** Tingvej og Byvej i Hornslet**Arrangør:** Udvalget for Åbent Landbrug

09.

MAJ

Tirsdag den 9. maj 2023 kl. 19.30

**Bedriftsbesøg hos Tranemosegård Landbrug I/S** – v/Michael og Kristian

Frandsen. Generationsskifte for 2 år siden. En bedrift med planteavl og slagtesvin.

**Mødested:** Rougsøvej 149, 8950 Ørsted**Arrangør:** Djursland Landboforening – Udvalget for Planter og Natur

16.

MAJ

Tirsdag den 16. maj 2023 kl. 19.30

**Bedriftsbesøg hos I/S Hegnholt** v/Jørgen Stilling

– Konventionel planteavlsbedrift krydret med økologisk grønsagsproduktion, som rengøres med robot – robotten fremvises på aftenen.

**Mødested:** Tangvejen 3, 8410 Rønne**Arrangør:** Djursland Landboforening – Udvalget for Planter og Natur

23.

MAJ

Tirsdag den 23. maj 2023 kl. 19.30

**Bedriftsbesøg hos Gunnar Sørensen**

– planteavlsbedrift på Mols, som drives pløjefrit.

**Mødested:** Havvej 34, 8420 Knebel**Arrangør:** Djursland Landboforening – Udvalget for Planter og Natur

24.

MAJ

Onsdag den 24. maj 2023 kl. 16.00 – 20.00

**Virksomhedsbesøg Grenaa Havn****Mødested:** Havnecentervej 1, 8500 Grenaa**Tilmelding:** Til Jacob Laursen, tlf. 6016 9758**Pris:** Gratis for medlemmer. Ikke-medlemmer 50 kr.**Arrangør:** Norddjurs LandboUngdom

30.

MAJ

Tirsdag den 30. maj 2023 kl. 19.30

**Bedriftsbesøg hos Jørgen Hougaard** – landbrug og entreprenørforretning.

Der vil være fokus på Kolindsund-afgrøder og pumpestationen.

**Mødested:** Brokkedalvej 14, 8500 Grenaa**Arrangør:** Djursland Landboforening – Udvalget for Planter og Natur

## FAGLIGE ARRANGEMENTER

01.  
JUNI

Torsdag den 1. juni 2023 kl. 19.30

**Bedriftsbesøg hos Bøgebakkegård**, v/Anders Fick Thomsen

– kvæg, frugttræer og gårdbutik. På aftenen deltager også Kvægdyrlægerne.

**Mødested:** Vedøvej 16, Sivested, 8560 Kolind**Tilmelding:** På tlf. 8791 2000 eller via [www.landboforening.dk](http://www.landboforening.dk)**Arrangør:** Djursland Landboforening – Deltidsudvalget06.  
JUNI

Tirsdag den 6. juni 2023 kl. 19.30 – 22.00

**Bedriftsbesøg hos Enslev Agro** – v/Nicolai Kruse og Rasmus Kildal, som har slået deres bedrifter sammen. 275 årskøer i renoveret stald. Robotmalkning. Der drives 550 ha.**Mødested:** Kanalvej 24, 8500 Grenaa**Arrangør:** Djursland Landboforening – Kvægbrugsudvalget og Sydøstdjurs LandboUngdom07.  
JUNI

Onsdag den 7. juni 2023 kl. 19.00 – 22.00

**Bedriftsbesøg hos Viballegaard** v/Jens Eskildsen**Mødested:** Viballevej 2, 8961 Allingåbro**Tilmelding:** Til Jacob Laursen, tlf. 6016 9758**Arrangør:** Norddjurs LandboUngdom10.  
JUNI

Lørdag den 10. juni 2023

**Traktortræk i Kni****Mødested:** Knivej, 8586 Ørum Djurs**Tilmelding:** Annonceres på facebook**Arrangør:** Sydøstdjurs LandboUngdom18.  
JUNI

Søndag den 18. juni 2023 kl. 10.30

**Vandretur rundt om landmand Jens Søgaards bedrift****Mødested:** Karlsbjergvej 1, Dråby, 8400 Ebeltoft**Tilmelding:** På tlf. 8791 2000 eller via [www.landboforening.dk](http://www.landboforening.dk)**Arrangør:** Djursland Landboforening – Deltidsudvalget20.  
JUNI

Tirsdag den 20. juni 2023 kl. 19.30

**Økologisk bedriftsbesøg****Mødested:** Mødestedet endnu ikke fastsat.Fremgår senere på [www.landboforening.dk/arrangementer](http://www.landboforening.dk/arrangementer)**Arrangør:** Djursland Landboforening – Økologiudvalget27.  
AUGUST

Søndag den 27. august 2023 kl. 13.00 – 15.00

**Blomsterbindingskursus** – hos formand Hans Gæmelke.

Tines Blomsterdesign står for instruktionen.

**Mødested:** Lundballegaard, Estruplundvej 51, Ingerslev, 8950 Ørsted**Tilmelding:** På tlf. 8791 2000 eller via [www.landboforening.dk](http://www.landboforening.dk)**Arrangør:** Udvalget for Åbent LandbrugDjurslandgården holder igen besøgsdage på flere gårde hen over sommerferien – læs mere på [www.landboforening.dk/djurslandgaarden](http://www.landboforening.dk/djurslandgaarden)



## SENIOR- OG ANDRE AKTIVITETER

26.

APRIL

Onsdag den 26. april 2023 kl. 18.30

**Fællesspisning og musikalsk underholdning****Mødested:** Fausing Forsamlingshus**Tilmelding:** Senest den 18. april på tlf. 8791 2000 eller via [www.landboforening.dk](http://www.landboforening.dk)**Pris:** 200 kr. pr. deltager. Drikkevarer kan købes**Arrangør:** Rougsø-Sønderhald Seniorklub

26.

APRIL

Onsdag den 26. april 2023 kl. 19.00

**Foredrag v/Knud Erik Rasmussen** – "Blandt toldere og syndere"**Mødested:** Caféen, Træningscenter Vest, Elme Allé 6, 8963 Auning**Tilmelding:** Til Lillian Marxsen, tlf. 2331 6434 eller mail: [lillianrm@mail.dk](mailto:lillianrm@mail.dk)**Pris:** Medlemmer 75 kr. Ikke-medlemmer 100 kr.**Arrangør:** Familie & Samfund, Djursland

23.

MAJ

Tirsdag den 23. maj 2023

**Heldagsudflugt til Tirpitz og Filsø** – og middag på Kølkær Kro. Medlemmerne får tilsendt detaljeret program**Tilmelding:** På tlf. 8791 2000 eller via [www.landboforening.dk](http://www.landboforening.dk)**Arrangør:** Rougsø-Sønderhald Seniorklub

01.

JUNI

Torsdag den 1. juni 2023 kl. 8.00

**Tur til Thingbæk Kalkminer, Rebildcentret og Tangeværket****Mødested:** Landbocentret i Følle**Tilmelding:** Kontakt Rejseriet for flere pladser på tlf. 8639 4366, mail: [info@rejseriet.dk](mailto:info@rejseriet.dk)**Pris:** 875 kr. pr. deltager**Arrangør:** Djursland Landboforening – Seniorudvalget

03.

JUNI

Lørdag den 3. juni 2023 kl. 9.00 – 15.45

**Tur til Silkeborg Ørnereservat****Mødested:** Madsens Turist, Mosevænge 2, Ørsted – herefter ved Dyrlægen, Rougsøvej 33, Alling-åbro – samt P-pladsen, Virkevangen 3, Assentoft**Tilmelding:** Senest den 3. maj til Bente Sejersen Nielsen, 2925 3508 eller [bsn@primanet.dk](mailto:bsn@primanet.dk)**Pris:** Medlemmer 350 kr. Ikke-medlemmer 600 kr. overført til reg.nr. 7261 kontonr. 1104356 eller til et bestyrelsesmedlem**Arrangør:** Familie & Samfund, Djursland

14.

JUNI

Onsdag den 14. juni 2023 kl. 19.30

**Årsmøde i Rougsø-Sønderhald Seniorklub** med foredrag v/formand

Hans Gæmelke

**Mødested:** Fausing Forsamlingshus**Tilmelding:** Senest den 7. juni på tlf. 8791 2000 eller via [www.landboforening.dk](http://www.landboforening.dk)**Pris:** Fri adgang**Arrangør:** Rougsø-Sønderhald Seniorklub

29.

JUNI

Torsdag den 29. juni 2023 kl. 19.00

**Sommer-aftentur til Skovskolen** – vi kører i egne biler.

Medbring kaffekurv og evt. stol.

**Mødested:** Eldrupgårdvej 2, 8963 Auning**Tilmelding:** Ingen**Arrangør:** Djursland Landboforening – Seniorudvalget

02.

SEPTEMBER

Lørdag den 2. september til torsdag den 7. september 2023

**6-dages tur til Norge** – færgen Frederikshavn-Göteborg og videre til Oslo, Holmenkollen og til Geilo. Togtur med Bergensbanen – bustur over Hardangervidda, Telemarkskanalen og færgen fra Langesund til Hirtshals.**Mødested:** Landbocentret i Følle**Tilmelding:** Tidligst fra 6. juni og senest 30. juni på tlf. 8791 2000 eller via [www.landboforening.dk](http://www.landboforening.dk).**Pris:** 8.998 kr. pr. deltager. Enetillæg 1.500 kr.**Arrangør:** Djursland Landboforening – Seniorudvalget

05.

OKTOBER

Torsdag den 5. oktober 2023 kl. 19.00

**Årsmøde i Djursland Landboforenings Seniorudvalg**

– med beretning v/formand Ole Andersen og valg til udvalget.

Underholdning v/Slupkoret fra Ebeltoft.

**Mødested:** Landbocentret i Følle**Tilmelding:** Senest den 3. oktober på tlf. 8791 2000 eller via [www.landboforening.dk](http://www.landboforening.dk)**Arrangør:** Djursland Landboforening – Seniorudvalget



**PLANTEAVL**

		Dir.nr	Mobil	E-mail:
Carsten Kløcher	chef for Planteavl	8791 2073	2835 0191	ck@landboforening.dk
Jakob Ulstrup	konsulent og souschef	8791 2054	2835 0184	ju@landboforening.dk
Charlotte L. Udsen	konsulent	8791 2044	2835 0188	clu@landboforening.dk
Christina H. Siegumfeldt	konsulent	8791 2070	2835 0189	chs@landboforening.dk
Henrik Østergaard Nielsen	konsulent	8791 2037	2835 0185	hoen@landboforening.dk
Kristian Brøsted Pedersen	konsulent	8791 2035	2835 0187	kbp@landboforening.dk
Kurt Dahl Pedersen	konsulent	8791 2040	2835 0193	kdp@landboforening.dk
Lene Lundgaard	konsulent	8791 2074	2835 0192	ll@landboforening.dk
Kristiane M. L. Stilling	junior-konsulent	8791 2072	2497 0691	kmls@landboforening.dk
Irene Kjær Madsen	sekretær	8791 2083	2326 7060	ikm@landboforening.dk
<b>ØKOLOGI</b>				
Henrik Østergaard Nielsen	konsulent	8791 2037	2835 0185	hoen@landboforening.dk
<b>LANDSFORSØG</b>				
Kjeld Andreasen	forsøgsleder	8791 2056	2939 5389	ka@landboforening.dk
Mikkel Møller Østerhaab	assistent	8791 2055	2371 2038	mm@landboforening.dk

**LAND, MILJØ & ERHVERV**

		Dir. nr	Mobil	E-mail:
Rikke Skyum	chef for Land, miljø & erhverv	8791 2045	2028 0189	rsk@landboforening.dk
Sabrina Brohus	journalist	8791 2049	2274 8375	sb@landboforening.dk
Tina Drejer Maaberg	projektkoordinator	8791 2042	2328 3458	tdm@landboforening.dk
Irene Kjær Madsen	sekretær	8791 2083	2326 7060	ikm@landboforening.dk
<b>NATUR OG MILJØ</b>				
Rikke Skyum	konsulent	8791 2045	2028 0189	rsk@landboforening.dk
Mette Noe Bach	konsulent	8791 2041	3031 9934	mnb@landboforening.dk

**ØKONOMIAFDELINGEN**

		Dir. nr	Mobil	E-mail:
Henrik Larsen	chef for Økonomi	8791 2080	2481 6522	hal@landboforening.dk
Anne-Mette Hougaard	afdelingsleder	8791 2012	2481 6501	amh@landboforening.dk
<b>REGNSKAB OG SKAT</b>				
Anders Lange	konsulent	8791 2028	2481 6559	al@landboforening.dk
Anne-Mette Hougaard	konsulent	8791 2012	2481 6501	amh@landboforening.dk
Frank Rasmussen	konsulent	8791 2081	2083 0362	fr@landboforening.dk
Louise Birch Kaspersen	konsulent	8791 2027	3032 5507	lbk@landboforening.dk
Bente Empacher	assistent	8791 2082	2427 3255	bem@landboforening.dk
Bente Mikkelsen	assistent	8791 2095	2336 4770	bmi@landboforening.dk
Eigil Thorsgaard	assistent	8791 2094	4011 3504	eit@landboforening.dk

## ØKONOMIAFDELINGEN FORTSAT

		Dir.nr	Mobil	E-mail:
Frank Bødker	assistent	8791 2089	2420 2651	frb@landboforening.dk
Inge Lise Sanko	assistent	8791 2016	6019 3350	ils@landboforening.dk
Iva Thomsen	assistent	8791 2013	2945 6376	ivt@landboforening.dk
Jette Hansen	assistent	8791 2025	2144 8243	jh@landboforening.dk
Lene Fisker	assistent	8791 2090	2465 7832	lef@landboforening.dk
Lillian Marxsen	assistent	8791 2092	2331 6434	lim@landboforening.dk
Liselotte Madsen	assistent	8791 2091	2335 6225	lom@landboforening.dk
Merete Palk	assistent	8791 2071	3112 6877	mpa@landboforening.dk
Pernille Holmberg Madsen	assistent	8791 2087	2342 4177	phm@landboforening.dk
Rita Carlsen	assistent	8791 2017	4053 2235	rc@landboforening.dk
Sandra F. Kjær	assistent	8791 2031	2939 3905	sfk@landboforening.dk
Stine Nybro Koch	assistent	8791 2021	2342 4693	snk@landboforening.dk
Rasmus Juul Andersen	elev	8791 2013	2328 0475	rja@landboforening.dk
<b>DRIFTSØKONOMI</b>				
Carsten H. Sørensen	afdelingsleder	8791 2076	4049 8331	cs@landboforening.dk
Erik Bendix Jensen	konsulent	8791 2084	2481 6524	ebj@landboforening.dk
Frank Rasmussen	konsulent	8791 2081	2083 0362	fr@landboforening.dk
Anders Lange	konsulent	8791 2028	2481 6559	al@landboforening.dk
Sandra F. Kjær	assistent	8791 2031	2939 3905	sfk@landboforening.dk
<b>PENSIONSOVERBLIK</b>				
Frank Rasmussen	konsulent	8791 2081	2083 0362	fr@landboforening.dk
<b>FARMSEKRETÆR</b>				
Inge Lise Sanko	assistent	8791 2016	6019 3350	ils@landboforening.dk
Liselotte Madsen	assistent	8791 2091	2335 6225	lom@landboforening.dk
Iva Thomsen	assistent	8791 2013	2945 6376	ivt@landboforening.dk
<b>DØDSBOBEHANDLING</b>				
Henrik Larsen	chef for Økonomi	8791 2080	2481 6522	hal@landboforening.dk
Anne-Mette Hougaard	afdelingsleder	8791 2012	2481 6501	amh@landboforening.dk
<b>STØTTEORDNINGER</b>				
Anders Lange	konsulent	8791 2028	2481 6559	al@landboforening.dk

## JURIDISK AFDELING

		Dir. nr	Mobil	E-mail:
Kitte Borup	chef for Jura	8791 2047	4049 8791	kib@juridiskafdeling.dk
Tine Birgitte Juhl	ejendomsrådgiver	8791 2046	6060 9196	tbj@juridiskafdeling.dk
Majbritt Kroer Svendsen	advokatsekretær	8791 2048	2084 7946	mks@juridiskafdeling.dk



**SEKRETARIATET**

		Dir. nr	Mobil	E-mail:
Hans-Henrik Dalsgaard	chefkonsulent og foreningssekretær	8791 2030	2172 5303	hhd@landboforening.dk
Lillian Jensen	bogholder	8791 2053	5186 9404	lij@landboforening.dk
Anja Tvorup	direktionssekretær	8791 2015	6129 5594	at@landboforening.dk
Lene Fisker	sekretær	8791 2090	2465 7832	lef@landboforening.dk
Anne-Dorte Kofoed	kantinemedarbejder	8791 2019		
Cathrine T. Rasmussen	kantinemedarbejder	8791 2019		
Helle Dalby Rasmussen	servicemedarbejder	8791 2019		
Lars Sørensen	servicemedarbejder	8791 2000		

**AGRO-IT A/S**

		Dir. nr	Mobil	E-mail:
Landbocentret Følle		7027 4500		agro-it@agro-it.dk
Lars Krüger	chef for Agro-IT	7027 4500		lk@agro-it.dk
Peter Soelberg	it-konsulent/teamleder	7027 4500		ps@agro-it.dk
Betina Jensen	koordinator	7027 4500		bmj@agro-it.dk

**DANSK LANDBRUGSFORMIDLING A/S**

		Dir. nr	Mobil	E-mail:
Landbocentret Følle		7027 4141		info@landbrugsformidling.dk
Tine Birgitte Juhl	direktør og ejendomsmægler, MDE	7027 4141	6060 9196	tbj@landbrugsformidling.dk
Majbritt Kroer Svendsen	advokatsekretær	8791 2048	2084 7946	mks@landbrugsformidling.dk





### Akurat Vikar og Rekruttering

Engelsholmvej 26, 8940 Randers SV  
Tlf. 8644 7440  
E-mail: mail@akurat.dk  
www.akurat.dk

### Borup Advokater

Føllevej 5, 8410 Rønne  
Tlf. 7020 8791  
Kitte Borup, advokat  
E-mail: kib@borupadvokater.dk  
www.borupadvokater.dk

### Byggeri & Teknik I/S

Birk Centerpark 24, 7400 Herning  
Tlf. 9713 1211 Akut tlf. 2025 2865  
E-mail: info@byggeri-teknik.dk  
www.byggeri-teknik.dk

### Djurs Revision

Føllevej 5, 8410 Rønne  
Tlf. 8648 1466  
Peter Engvang, reg. revisor  
E-mail: pee@djursrevision.dk  
Anita Nielsen, revisorassistent Tlf. 8791 2024  
E-mail: an@djursrevision.dk

### Familie og Samfund, Djursland

Broagervej 8, 8961 Allingåbro  
Bente Sejersen Nielsen - formand  
Tlf. 8648 0083  
E-mail: bsn@primanet.dk  
www.familieogsamfund.dk/djursland

### Gl. Estrup Landbrugsmesse & Dyrskue

Karen Rasmussen - formand  
Tlf. 2382 0941  
E-mail: info@landbrugsmessen.dk  
www.landbrugsmessen.dk

### Heste, fodring og pasning

Agro Food Park 15, Skejby, 8200 Århus N  
Jørgen Kold - chef heste  
Tlf. 8740 5460  
E-mail: jrk@seges.dk  
www.seges.dk/fagområder/heste

### LandboUngdom Region Aarhus og 4H

Agro Food Park 15, 8200 Aarhus N  
Tlf. 8740 5000  
E-mail: info@landbounngdom.dk  
www.landbounngdom.dk

### Lokal Aktions Gruppe/Djursland

Lundbergsvej 2, 8400 Ebeltoft  
Helle Breindahl - koordinator  
Tlf. 8639 6001 / 2055 3305  
E-mail: koordinator@lag-djursland.dk  
www.lag-djursland.dk

### Læplantning

Rho 3, 8382 Hinnerup  
Søren Peder Kirstein Knudsen  
- konsulent, HedeDanmark  
Tlf. 4014 9933  
E-mail: spkn@hededanmark.dk  
www.hedanmark.dk

### Socialkonsulent Landbrug

Brunbjergvej 3, 8240 Risskov  
Lone Vieland Mortensen  
Tlf. 2467 8024  
E-mail: lone@socialkonsulent-landbrug.dk  
www.socialkonsulent-landbrug.dk

### Tegnestuen Birk

Birk Centerpark 24, 7400 Herning  
Tlf. 9713 1211  
E-mail: info@tegnbirk.dk  
www.tegnestuenbirk.dk

### Velas Kvæg

Trigevej 20, Søften, 8382 Hinnerup  
Tlf. 7015 4000  
www.velas.dk

### Velas Svin

Trigevej 20, Søften, 8382 Hinnerup  
Tlf. 7015 4000  
www.velas.dk



**UDVALGET FOR PLANTER OG NATUR**

	Tlf.	Mobil	E-mail
<b>Formand</b> Peter Poulsen, Sygehusvej 36, 8950 Ørsted	8648 8061	4017 8061	peter@baekskovgaard.dk
<b>Næstformand</b> Jørgen Hougaard, Brokkedalsvej 14, 8500 Grenaa	8633 9254	4029 6039	brokkedal@mail.dk
Jacob Hougaard, Hovedvejen 84, 8586 Ørum Djurs	8781 9009	2142 9216	j_hougaard@jubii.dk
Lasse Jensen, Fløjstrupkærvej 14, 8960 Randers SØ		5180 5055	ljfausing@gmail.com
Phillip Schmidt, Revnvej 14, Vejlbj, 8500 Grenaa		4030 0292	phillip@schmidt.mail.dk
<b>Sekretær:</b> Rikke Skyum, Føllevvej 5, 8410 Rønde	8791 2045	2028 0189	rsk@landboforening.dk

**ØKOLOGISK UDVALG**

<b>Formand:</b> Mikkel Juhl Nielsen, Tangbakkevej 3, 8410 Rønde		6130 3403	mikkel.juhl.nielsen@gmail.com
<b>Næstformand:</b> Christian Vingborg, Gl. Tværvej 5, 8960 Randers SØ		2360 0809	chrisogtina@gmail.com
Jens Andersen, Teglmosevej 7, Dagstrup, 8544 Mørke	8637 6095	4074 6695	teglmose@moerkesnet.dk
Martin Vetter Jensen, Elkjærslundvej 2, 8961 Allingåbro		5133 1334	enghavegaardmvj@outlook.dk
Niels Røjkjær Rasmussen, Holmegårdsvej 18, 8961 Allingåbro		5150 5479	holmegaard18@gmail.com
<b>Sekretær:</b> Henrik Østergaard Nielsen, Føllevvej 5, 8410 Rønde	8791 2037	2835 0185	hoen@landboforening.dk

**SVINEPRODUKTIONSUDVALG**

<b>Formand:</b> Thomas Olesen, Strandagervej 6, Karlby, 8500 Grenaa	8633 2238	2128 0238	tjolesen@djurs.net
<b>Næstformand:</b> Morten Gert Nielsen, Elgårdsmindevej 9, 8960 Randers SØ	8649 4319	2168 6671	mgn.elgaardsminde@mail.tele.dk
Rasmus Brøgger, Stenledvej 5, Hyllested, 8400 Ebeltoft		2211 3954	rasmus@mejltingegaard.dk
Morten Møller, Aarhusvej 89, 8500 Grenaa		4218 0691	aarhusvej89@gmail.com
Jens Hjort Jensen, Lyngbyvej 113, 8570 Trustrup	8633 9282	2325 0876	faevejle@dlgtele.dk
<b>Sekretær:</b> Hans-Henrik Dalsgaard, Føllevvej 5, 8410 Rønde	8791 2030	2172 5303	hhd@landboforening.dk

**KVÆGBRUGSUDVALG**

<b>Formand:</b> Mogens Hjort Jensen, Dolmervej 29, 8500 Grenaa	8632 1670	2325 0878	bakkegaarden@c.dk
<b>Næstformand:</b> Mogens Vetter Jensen, Elkjærslundvej 2, 8961 Allingåbro		2124 8158	enghavegaardmvj@outlook.dk
Jacob Thomsen, Skansevej 3, Kni, 8586 Ørum Djurs		2345 1405	byparken3@gmail.com
Jesper Lykke Andersen, Tolstrupvej 6, 8500 Grenaa	8633 1650	3032 7582	Jesperlykkeandersen@gmail.com
Nicolai Kruse, Kanalvej 40, 8500 Grenaa		6172 2283	nicolai_kruse@hotmail.com
<b>Sekretær:</b> Hans-Henrik Dalsgaard, Føllevvej 5, 8410 Rønde	8791 2030	2172 5303	hhd@landboforening.dk

**ØKONOMIUDVALG**

<b>Formand:</b> Erik R. Jensen, Voer Gade 1, Voer, 8950 Ørsted	8648 8579	4058 8579	faiskaer@gmail.com
<b>Næstformand:</b> Per M. Pedersen, Jordemodervej 10, 8586 Ørum Djurs	8638 1049	4045 1049	permpedersen@gmail.com
Christian Greve, Bondhøjvej 36, 8950 Ørsted	8648 8028	2966 4728	christiangreve@hotmail.com
Mathias Hedegaard Hansen, Enegårdsvej 1, 8444 Balle		3058 1903	hedegaard@enegaarde.dk
Peter Juul Sørensen, Skansevej 11, Fannerup, 8560 Kolind	8633 9141	2026 8141	hoejmosegaard@firma.tele.dk
<b>Sekretær:</b> Hans-Henrik Dalsgaard, Føllevvej 5, 8410 Rønde	8791 2030	2172 5303	hhd@landboforening.dk

**DELTIDSUDVALGET**

	Tlf.	Mobil	E-mail
<b>Formand:</b> Christian Thomsen, Lindhøjvej 5, 8420 Knebel	8637 2830	4045 6281	ctstiltbjerg@gmail.com
<b>Næstformand:</b> Henrik Henningsen, Skovgårdevej 25, 8961 Allingåbro		2539 2607	hjtustrup@outlook.dk
Kristian Lystlund, Hjortebjergvej 2, 8410 Rønede		4041 7732	lystlund@roendesnet.dk
Lars Kjær, Bjødstrupvej 2, 8410 Rønede		4080 2871	kjaer8410@hotmail.com
Niels Jørgen Josiassen, Sdr. Molsvej 13, 8420 Knebel		4036 0103	nj.josiassen@hotmail.com
<b>Sekretær:</b> Tina Drejer Maaberg, Føllevej 5, 8410 Rønede	8791 2042	2328 3458	tdm@landboforening.dk

**UDVALGET FOR ÅBENT LANDBRUG DJURSLAND**

<b>Formand:</b> Hans Gæmelke, Estruplundvej 51, Ingerslev, 8950 Ørsted		4029 4111	hans@lundballegaard.dk
<b>Næstformand:</b> Birthe Koch, Dyringvej 11, 8585 Glesborg	8631 7140	2156 8158	dyringvej11@mail.tele.dk
Martin Vetter Jensen, Elkjærslundvej 2, 8961 Allingåbro		5133 1334	enghavegaardmvj@outlook.dk
Karen Revsbech, Voer Færgevej 68, 8950 Ørsted	8648 8847	3113 8847	karenrevsbech@gmail.com
Mogens Vetter Jensen, Elkjærslundvej 2, 8961 Allingåbro		2124 8158	enghavegaardmvj@outlook.dk
Lasse Jensen, Fløjstrupkærvej 14, 8960 Randers SØ		5180 5055	ljfausing@gmail.com
Rasmus Brøgger, Stenledvej 5, Hyllested, 8400 Ebeltoft		2211 3954	rasmus@mejltingegaard.dk
Lars Kjær, Bjødstrupvej 2, 8410 Rønede		4080 2871	kjaer8410@hotmail.com
<b>Sekretær:</b> Tina Drejer Maaberg, Føllevej 5, 8410 Rønede	8791 2042	2328 3458	tdm@landboforening.dk

**BESTYRELSEN FOR PROMENTA A/S / AGRO-IT A/S**

<b>Formand:</b> Mogens Hjort Jensen, Dolmervej 29, 8500 Grenaa	8632 1670	2325 0878	bakkegaarden@c.dk
Hans Gæmelke, Estruplundvej 51, Ingerslev, 8950 Ørsted	8648 5186	4029 4111	hans@lundballegaard.dk
Hans-Henrik Dalsgaard, Føllevej 5, 8410 Rønede	8791 2030	2172 5303	hhd@landboforening.dk
Rikke Skyum, Føllevej 5, 8410 Rønede	8791 2045	2028 0189	rsk@landboforening.dk

**BESTYRELSEN FOR DANSK LANDBRUGSFORMIDLING A/S**

<b>Formand:</b> Per M. Pedersen, Jordemodervej 10, 8586 Ørum Djurs	8638 1049	4045 1049	permpedersen@gmail.com
Kitte Borup, Føllevej 5, 8410 Rønede	8791 2047	4049 8791	kib@juridiskafdeling.dk
Hans-Henrik Dalsgaard, Føllevej 5, 8410 Rønede	8791 2030	2172 5303	hhd@landboforening.dk
Erik R. Jensen, Voer Gade 1, Voer, 8950 Ørsted	8648 8579	4058 8579	faiskair@gmail.com
Rikke Skyum, Føllevej 5, 8410 Rønede	8791 2045	2028 0189	rsk@landboforening.dk

**DJURSLAND LANDBOFORENINGENS SENIORUDVALG**

<b>Formand:</b> Ole Andersen, Hovedvejen 44, 8586 Ørum Djurs		4042 9359	oleva@primanet.dk
---	--	-----------	-------------------

**ROUGSØ-SØNDERHALD SENIORKLUB**

<b>Formand:</b> Aase Jørgensen, Søndergade 87, 8961 Allingåbro		3023 6319	aasejg1@gmail.com
---	--	-----------	-------------------

**LANDBRUG & FØDEVARER - KOMMUNENETVÆRK**

<b>Norddjurs:</b> Hans Gæmelke, Estruplundvej 51, Ingerslev, 8950 Ørsted		4029 4111	hans@lundballegaard.dk
<b>Randers:</b> Morten Gert Nielsen, Elgårdsmindvej 9, 8960 Randers SØ	8649 4319	2168 6671	mgn.elgaardsminde@mail.tele.dk
<b>Syddjurs:</b> Hans Gæmelke, Estruplundvej 51, Ingerslev, 8950 Ørsted		4029 4111	hans@lundballegaard.dk
<b>Aarhus:</b> Niels Aage Arve, Krannestrupvej 1, 8530 Hjortshøj	8699 9117	2222 9917	niels.aage@krannestrup.dk

(Repræsentation i andre organer: Se [www.landboforening.dk](http://www.landboforening.dk))

# BESTYRELSEN I DJURSLAND LANDBOFORENING



**FORMAND:**  
Hans Gæmelke  
Estruplundvej 51, Ingerslev  
8950 Ørsted  
Mobil: 4029 4111  
hans@lundballegaard.dk



**ØKOLOGISK UDVALG:**  
Mikkel Juhl Nielsen  
Tangbakkevej 3, Følle  
8410 Rønede  
Mobil: 6130 3403  
mikkel.juhl.nielsen@gmail.com



**FRITVALGT:**  
Hanne Line Revsbech  
Voer Færgevej 68  
8950 Ørsted  
Mobil: 2849 8847  
linerevsbech@gmail.com



**KVÆGBRUGSUDVALG:**  
Mogens Hjort Jensen  
Dolmervej 29  
8500 Grenaa  
Tlf.: 8632 1670 · Mobil: 2325 0878  
bakkegaarden@c.dk



**FRITVALGT:**  
Esben Øvle Kristensen  
Damkærvej 18, Homå  
8500 Grenaa  
Mobil: 2094 1200  
esben@esben.eu



**SVINEPRODUKTIONSUDVALG:**  
Thomas Olesen  
Strandagervej 6, Karlby  
8500 Grenaa  
Tlf.: 8633 2238 · Mobil: 2128 0238  
thomasolesen@primanet.dk



**FRITVALGT:**  
Jørgen Ivar Mikkelsen  
Molsvej 108, Grønfeld  
8400 Ebeltoft  
Tlf.: 8636 5343 · Mobil: 5192 5343  
fammik.mols@gmail.com



**DELTIDSUDVALG:**  
Christian Thomsen  
Lindhøjvej 5  
8420 Knebel  
Tlf. 8637 2830 · Mobil: 4045 6281  
ctstiilbjerg@gmail.com



**ØKONOMIUDVALG:**  
Erik R. Jensen  
Voer Gade 1, Voer  
8950 Ørsted  
Tlf. 8648 8579 · Mobil: 4058 8579  
faiskaer@gmail.com



**MEDARBEJDERREPRÆSENTANT:**  
Christina Siegumfeldt  
Tlf.: 8791 2070  
Mobil: 2835 0189  
chs@landboforening.dk



**UDVALGET FOR PLANTER  
OG NATUR:**  
Peter Poulsen  
Sygehusvej 36 · 8950 Ørsted  
Tlf.: 8648 8061 · Mobil: 4017 8061  
peter@baekskovgaard.dk



**MEDARBEJDERREPRÆSENTANT:**  
Erik Bendix Jensen  
Tlf.: 8791 2084  
Mobil: 2481 6524  
ebj@landboforening.dk

## RING TIL BESTYRELSEN!

Djursland Landboforening er en interesseorganisation, der virker til landbrugets fremme gennem fagligt oplysningsarbejde samt rådgivnings- og servicevirksomhed.

Desuden har foreningen til formål at varetage medlemmernes erhvervspolitiske interesser og at tilbyde medlemmerne kulturelle, sociale og faglige arrangementer.  
Har du "noget på hjerte", er du velkommen til at kontakte bestyrelsens medlemmer.



# DJURSLAND LANDBOFØRENINGS GENERALFORSAMLING 7. MARTS 2023 | AUNING

